



**Analyses des spécificités régionales.**  
Le comité régional de LANGUEDOC ROUSSILLON



# SOMMAIRE

## **I. Analyses des spécificités régionales**

## **II. ANNEXES**

### **a) Analyses nationales**

### **b) Synthèse du questionnaire envoyé aux régions**

Remerciements

Au département Natation Course

A Olivier DUPAS pour la base de donnée.

A Joachim ARPHAND pour la rubrique «Equipement»

# PRECISIONS

Suite à la présentation de ce travail lors de la réunion des présidents de commission sportive régionale, des questions nous ont amené à préciser les points suivants:

## **Dans la rubrique «Equipement»:**

Seuls sont pris en compte les bassins couverts ou «découvrables».En effet, afin de permettre une comparaison nationale, il n'était pas possible de prendre en compte les bassins de 50m découverts et ouverts annuellement. Bien entendu, nous restons à votre disposition pour modifier les documents.

## **Dans la rubrique «analyse des séries»:**

L'année 2008 est absente car c'est l'année de basculement entre les deux programmes. Avec la réforme du classement national des clubs, nous sommes passés à une évaluation des séries dans l'année et non d'une année sur l'autre.

Si des questions subsistent, veuillez contacter Laurent GUIVARC'H (CTN Natation Course) à l'adresse suivante:  
[laurentguivarch@orange.fr](mailto:laurentguivarch@orange.fr)

# introduction

## \* **Vers une dynamique collective**

Dans la dynamique de service qui doit caractériser l'activité fédérale vis à vis de ces régions, nous avons souhaité développer un document bilan afin d'accompagner les régions dans la détermination de diagnostics pertinents de l'activité régionale.

Ce travail a pour vocation de donner un éclairage objectif sur la répercussion des politiques sportives menées dans la région avec une vision par département et par club dans certains cas.

Bien entendu, il ne s'agit pas de stigmatiser un fonctionnement, un club, un département mais, bien au contraire, ce document doit permettre de réunir les acteurs autour d'un projet partagé vers une démarche d'excellence. Dans ce cadre, vous pourrez appuyer votre argumentation auprès des différents services de l'Etat et/ou des collectivités territoriales, sur des données chiffrées remontant parfois à plus de 10 ans.

Enfin, votre aide sera nécessaire à plusieurs reprises pour apporter des précisions car nous n'avons pas toutes les données au sein de la FFN. De plus, l'histoire des Hommes qui ont fait la natation de votre région ne peut se résumer à une série de données brutes issues d'un ordinateur.

## \* **Comment lire ce document:**

Vous trouverez de nombreuses données brutes sous forme de tableaux, graphiques,... Puis deux rubriques distinctes:

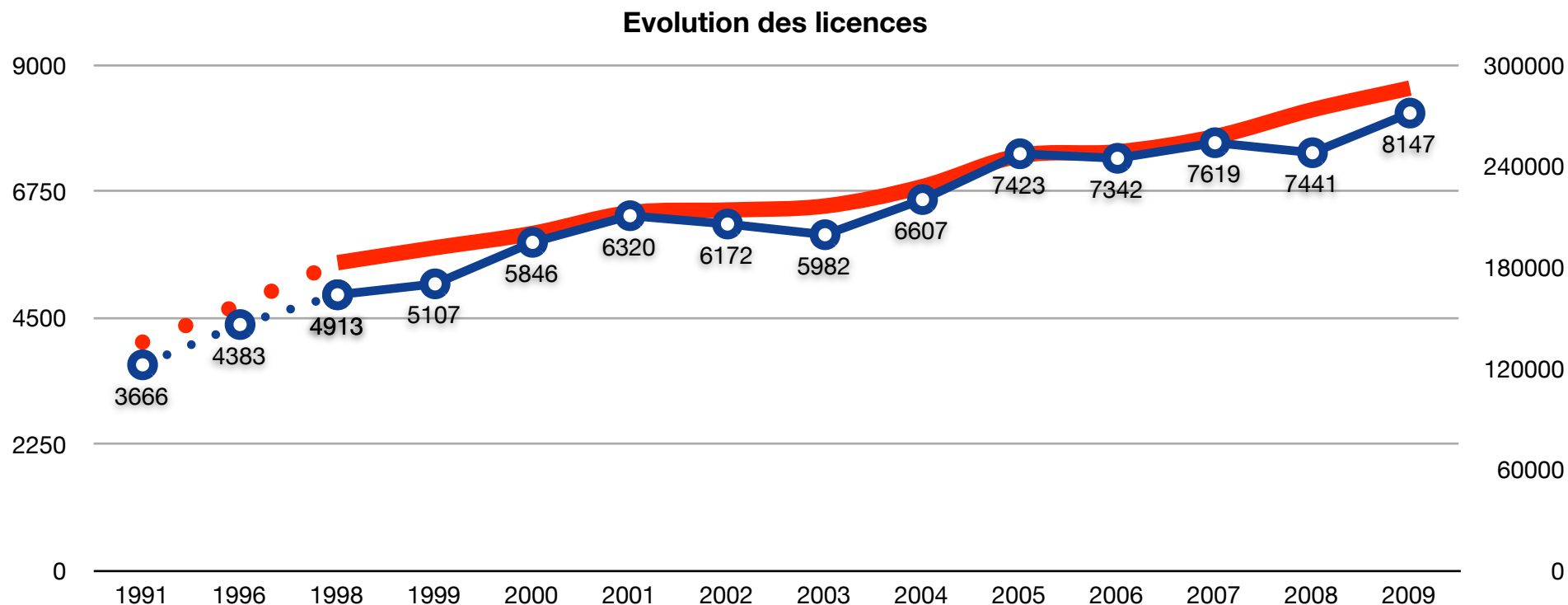
- ➔ **Les constats:** l'objectif est d'aider à la lecture du tableau en explicitant les informations de façon objective.
- ➔ **Les conseils:** l'objectif de cette rubrique est de proposer des pistes de recherches complémentaires, des questionnements, etc.

Pour toutes vos questions sur ce document, contactez Laurent GUIVARC'H (CTN Natation Course).



Bonne lecture !

# Les licenciés et leur évolution



## Constat:

Le nombre de licenciés est en progression. Avec 41 clubs, le ratio «licenciés par club» est de 198 licenciés/club . Le taux de licenciés par habitant en 2007 est de 3 pour 1000 (pour 2 548 000 hab. et une densité de 93 hab/km<sup>2</sup>, contre une densité moyenne française de 112 hab/km<sup>2</sup>).

## Conseils:

- \* Observer si les clubs licencient tous les adhérents.
- \* Les clubs ont ils atteint leur capacité maximale?
  - ➔ Si oui, quel accompagnement est mis en oeuvre pour permettre aux clubs d'obtenir de nouveaux créneaux?
  - ➔ Si non, quel accompagnement est mis en oeuvre pour aider les clubs à rechercher de nouveaux licenciés?
- \* A l'aide des bassins d'été et de l'opération «savoir nager», ne serait-il pas intéressant de développer la natation estivale et le nombre de licenciés?

## Répartition des bassins par départements

	Total Bassin	Découvert			Total Découvert	Découvrable		Intérieur		Total Intérieur
		25	40	50		25	Découvrable	25	50	
<b>Aude</b>	Alet-les-Bains	1	1		1					
	Carcassonne	3	1		1			2		2
	Castelnaudary	2			1			1		1
	Conques-sur-Orbiel	1	1		1					
	Leucate	3	1	1	2			1		1
	Lézignan-Corbières	1	1		1					
	Limoux	2	1		1			1		1
	Montolieu	1	1		1					
	Montréal	1	1		1					
	Narbonne	3			1			2		2
	Peyriac-Minervois	1	1		1					
	Port-la-Nouvelle	1						1		1
	Quillan	1	1		1					
	Sigean	1						1		1
	Trèbes	1						1		1
	Tuchan	1	1		1					
<b>Total Aude</b>	<b>24</b>	<b>11</b>	<b>1</b>	<b>2</b>	<b>14</b>			<b>10</b>		<b>10</b>
	Alès	3	2		2			1		1
	Bagnols-sur-Cèze	1			1					
	Beaucaire	1						1		1
	Calvisson	1	1		1					
	Concoules	1	1		1					
	Grand-Combe	1	1		1					
	Grau-du-Roi	1						1		1

Pour toutes vos questions sur ce document, contactez Laurent GUIVARC'H (CTN Natation Course).

<b>Gard</b>	Laudun-l'Ardoise	2						2		2
	Marguerittes	1	1		1					
	Méjannes-le-Clap	1	1		1					
	Meynes	1	1		1					
	Montfrin	1	1		1					
	Nîmes	7	2	1	3			3	1	4
	Quissac	1	1		1					
	Robiac-Rochessadoule	1	1		1					
	Rochefort-du-Gard	1	1		1					
	Roquemaure	1	1		1					
	Saint-Ambroix	1	1		1					
	Saint-Gilles	1				1	1			
	Saint-Hippolyte-du-Fort	1	1		1					
	Saint-Jean-du-Gard	1	1		1					
	Salindres	1	1		1					
	Tavel	1	1		1					
	Uzès	1	1		1					
	Vauvert	1	1		1					
	Vigan	1	1		1					
	Villeneuve-lès-Avignon	2	1		1	1	1			
<b>Total Gard</b>	<b>37</b>	<b>24</b>	<b>2</b>	<b>26</b>	<b>2</b>	<b>2</b>	<b>8</b>	<b>1</b>	<b>9</b>	
	Agde	2	1		1			1		1
	Bédarieux	1	1		1					
	Béziers	2		1	1			1		1
	Castelnau-le-Lez	1	1		1					
	Clermont-l'Hérault	1	1		1					
	Frontignan	1						1		1
	Grande-Motte	1						1		1
	Jacou	1						1		1

Pour toutes vos questions sur ce document, contactez Laurent GUIVARC'H (CTN Natation Course).

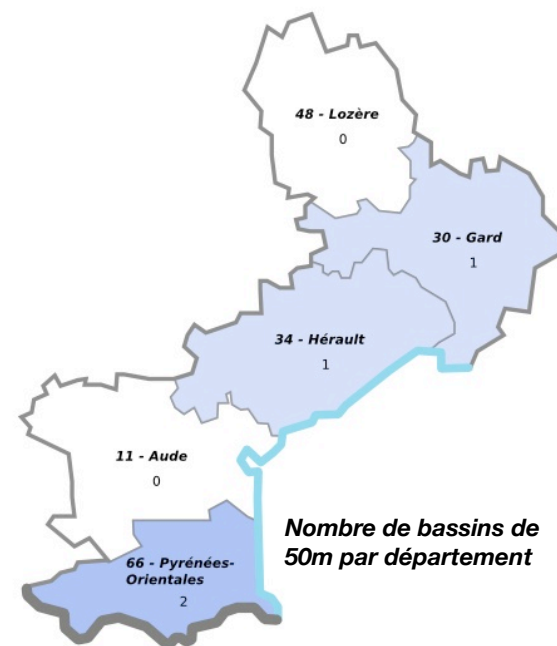
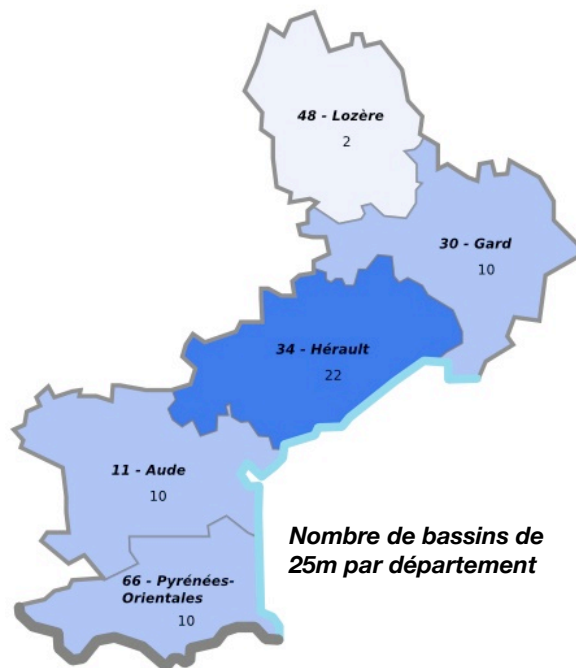
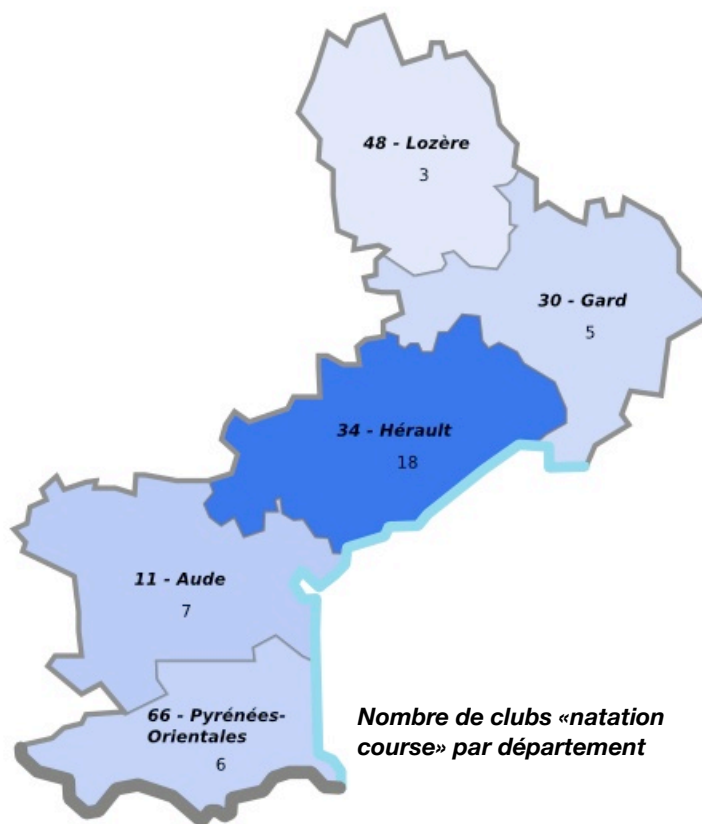
<b>Hérault</b>	Lamalou-les-Bains	1	1		1					
	Lodève	1	1		1					
	Lunel	2						2	2	
	Mauguio	1						1	1	
	Montagnac	1	1		1					
	Montpellier	12		1	1			10	1	11
	Paulhan	1	1		1					
	Pézenas	1	1		1					
	Saint-Chinian	1	1		1					
	Saint-Jean-de-Védas	1						1		1
	Saint-Pons-de-Thomières	1	1		1					
	Salvetat-sur-Agout	1	1		1					
	Servian	1						1		1
	Sète	2						2		2
<b>Total Hérault</b>	<b>37</b>	<b>12</b>	<b>2</b>	<b>14</b>			<b>22</b>	<b>1</b>	<b>23</b>	
<b>Lozère</b>	Canourgue	1	1		1					
	Langogne	1						1		1
	Marvejols	1	1		1					
	Mende	1				1		1		
	Meyrueis	1	1		1					
<b>Total Lozère</b>	<b>5</b>	<b>3</b>		<b>3</b>	<b>1</b>		<b>1</b>	<b>1</b>	<b>1</b>	
	Amélie-les-Bains-Palalda	1	1		1					
	Angles	1						1		1
	Argelès-sur-Mer	1	1		1					
	Arles-sur-Tech	1	1		1					
	Barcarès	2	1	1	2					
	Boulou	1	1		1					
	Canet-en-Roussillon	2		1	1			1		1
	Cerbère	1	1		1					

Pour toutes vos questions sur ce document, contactez Laurent GUIVARC'H (CTN Natation Course).



Pyrénées-Orientales	Céret	1	1		1					
	Elne	1	1		1					
	Err	1	1		1					
	Estagel	1						1		1
	Font-Romeu-Odeillo-Via	2						1	1	2
	Ille-sur-Têt	1	1		1					
	Matemale	1	1		1					
	Perpignan	5	1		1			3	1	4
	Prades	1	1		1					
	Prats-de-Mollo-la-Preste	1	1		1					
	Rivesaltes	1						1		1
	Saint-Cyprien	1						1		1
	Saint-Estève	1						1		1
	Saint-Paul-de-Fenouillet	1	1		1					
	Thuir	1	1		1					
Vernet-les-Bains	1	1		1						
<b>Total Pyrénées-Orientales</b>	<b>31</b>	<b>17</b>		<b>2</b>	<b>19</b>			<b>10</b>	<b>2</b>	<b>12</b>
<b>Total général</b>	<b>134</b>	<b>67</b>	<b>1</b>	<b>8</b>	<b>76</b>	<b>3</b>	<b>3</b>	<b>51</b>	<b>4</b>	<b>55</b>

Pour toutes vos questions sur ce document, contactez Laurent GUIVARC'H (CTN Natation Course).



### Constats:

A travers le tableau précédent et ces cartes, nous pouvons observer la répartition géographique des bassins «sportifs» dans la région corrélativement au nombre de clubs. Ce travail ne tient pas compte des projets en cours.

Nous constatons que les départements de L'Aude et de la Lozère sont des zones peu dotées en matière de bassins sportifs.

### Conseils:

- \* Renforcer ce document à l'aide d'une enquête du département équipement de la FFN et démarcher les collectivités afin d'encourager la construction de bassins à vocation sportive.
- \* A partir de votre connaissance des clubs de la région, observer si des bassins existent sans club FFN. Si tel est le cas, il serait intéressant de démarcher la collectivité afin de monter une structure à l'intérieur.

Pour toutes vos questions sur ce document, contactez Laurent GUIVARC'H (CTN Natation Course).

DAMES	Distances proposées					
	25m	50m	100m	200m	400m	800m
<b>AUDE</b>		2	3		1	1
10 ans		1	1			
11 ans		1	2		1	1
<b>GARD</b>	16	55	10	1		
9 ans et moins	8	15	1			
10 ans	4	20	3			
11 ans	4	20	6	1		
<b>HÉRAULT</b>	3	50	22	10		
9 ans et moins	3	8	1			
10 ans		21	10	5		
11 ans		21	11	5		
<b>LOZÈRE</b>		10	1			
9 ans et moins		2				
10 ans		4				
11 ans		4	1			
<b>PYRÉNÉES-ORIENTALES</b>		10	2			
9 ans et moins		2				
10 ans		4	1			
11 ans		4	1			

## L'activité des 11 ans et moins

### Constats:

Il y a de nombreuses disparités entre les départements ou alors les résultats des compétitions ne sont pas envoyés à la FFN.

Les données ne sont pas exploitables.

*Nombre de distances proposées sur la saison 2010 en fonction du sexe et de l'âge des nageurs*

MESSIEURS	Distances proposées					
	25m	50m	100m	200m	400m	800m
<b>GARD</b>	16	49	8			
9 ans et moins	8	16	1			
10 ans	4	20	4			
11 ans	4	13	3			
<b>HÉRAULT</b>	3	47	21	9		
9 ans et moins	3	5	2			
10 ans		21	11	4		
11 ans		21	8	5		
<b>LOZÈRE</b>		9	2			
9 ans et moins		3				
10 ans		3	1			
11 ans		3	1			
<b>PYRÉNÉES-ORIENTALES</b>		9	4	1	1	1
10 ans		4	1			
11 ans		5	3	1	1	1

### Conseils:

- \* Observer la nature des compétitions proposées par les comités départementaux.
- \* Observer si les programmes ont cohérent d'une année d'âge à l'autre et au regard des attentes du programme national en benjamin.
- \* Encourager l'envoi des résultats de toutes les compétitions à la FFN

DAMES	Les épreuves nagées																	
	25 NL	50 NL	100 NL	200 NL	400 NL	800 NL	25 D	50 D	100 D	25 Bra	50 Bra	100 Bra	200 Bra	25 Pap	50 Pap	100 Pap	100 4N	200 4N
<b>AUDE</b>		2	2		1	1						1						
10 ans		1	1															
11 ans		1	1		1	1						1						
<b>GARD</b>	4	15	3				4	14		4	15	1	1	4	11		6	
9 ans et moins	2	5					2	4		2	5			2	1		1	
10 ans	1	5	1				1	5		1	5			1	5		2	
11 ans	1	5	2				1	5		1	5	1	1	1	5		3	
<b>HÉRAULT</b>	1	15	5	6			1	12	5	1	12	5			11	4	3	4
9 ans et moins	1	3					1	2		1	2				1		1	
10 ans		6	2	3				5	2		5	3			5	2	1	2
11 ans		6	3	3				5	3		5	2			5	2	1	2
<b>LOZÈRE</b>		3						2			3				2		1	
9 ans et moins		1									1							
10 ans		1						1			1				1			
11 ans		1						1			1				1		1	
<b>PYRÉNÉES-ORIENTALES</b>		2						3			3				2		2	
9 ans et moins								1			1							
10 ans		1						1			1				1		1	
11 ans		1						1			1				1		1	

*Nombre d'épreuves proposées sur la saison 2010 en fonction du sexe et de l'âge des nageurs*

**Constats:**

Les données ne sont pas exploitables.

Pour toutes vos questions sur ce document, contactez Laurent GUIVARC'H (CTN Natation Course).

MESSIEURS	Les épreuves nagées																
	25 NL	50 NL	100 NL	200 NL	800 NL	25 D	50 D	100 D	25 Bra	50 Bra	100 Bra	25 Pap	50 Pap	100 Pap	100 4N	200 4N	400 4N
<b>GARD</b>	4	14	3			4	11		4	14		4	10		5		
9 ans et moins	2	5				2	4		2	5		2	2		1		
10 ans	1	5	2			1	5		1	5		1	5		2		
11 ans	1	4	1			1	2		1	4		1	3		2		
<b>HÉRAULT</b>	1	14	6	5		1	11	5	1	11	5		11	2	3	4	
9 ans et moins	1	2	1			1	1		1	1			1		1		
10 ans		6	3	2			5	3		5	3		5	1	1	2	
11 ans		6	2	3			5	2		5	2		5	1	1	2	
<b>LOZÈRE</b>		3					3			3	1				1		
9 ans et moins		1					1			1							
10 ans		1					1			1	1						
11 ans		1					1			1					1		
<b>PYRÉNÉES-ORIENTALES</b>		2			1		2	1		2			3	1	2	1	1
10 ans		1					1			1			1		1		
11 ans		1			1		1	1		1			2	1	1	1	1

**Conseils:**

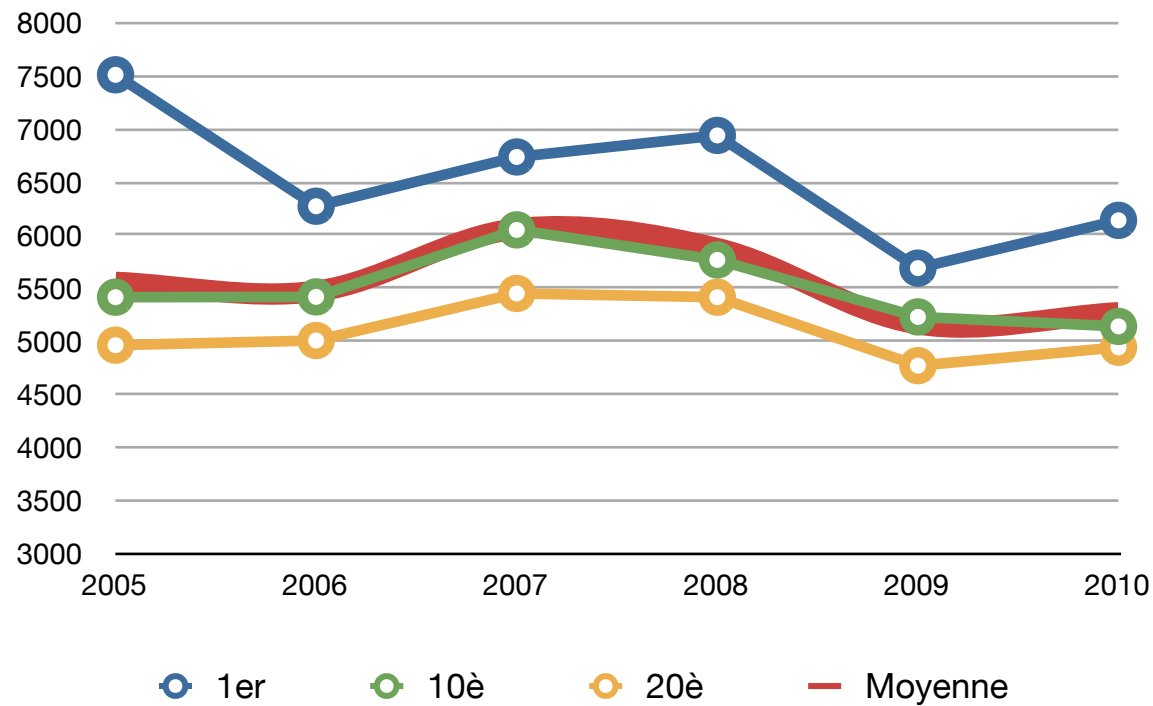
- \* Observer la nature des compétitions proposées par les comités départementaux.
- \* Encourager l'envoi des résultats de toutes les compétitions à la FFN.
- \* Pour quelles raisons les 200m de spécialités sont-ils peu nagés?

## Les 12-13 ans

### \* Les Filles

Etude sur les 20 meilleures nageuses régionales du Natathlon						
Dames	2005	2006	2007	2008	2009	2010
Nombre de clubs concernés	12	9	9	12	11	11
Nombre de nageuses dans les 160 premières françaises	6	7	13	7	8	7
Nombre de 1ères années	1	8	3	3	4	2

*Tableau récapitulatif des 20 meilleures nageuses régionales du natathlon par saison depuis 2005*



#### Constats:

Le niveau de la meilleure fille n'a cessé de diminuer depuis 2005. L'écart entre la première et la vingtième s'est fortement réduit depuis 2005.

Le niveau moyen des 20 meilleures nageuses régionales diminue depuis 2007.

Le nombre de nageuses concernées par la finale nationale a diminué en 2010.

Dames	2005	2006	2007	2008	2009	2010	Total général
AC TRÈBES			1	1	1	1	4
AQUA SPORT ST-CYPRIEN	1	1					2
AS VILLENEUVE-LÈS-AVIGNON		2	1			1	4
ASPTT MONTPELLIER	2	1		1	3	1	8
BEUCAIRE AQUATIC CLUB						1	1
CA PÉZENAS	1	1	1		1	1	5
CANET 66 NATATION	4	2	1	2			9
CN BÉZIERS						1	1
CN CARCASSONNE	1		3				4
CN CASTELNAUDARY	1						1
CN CÉVENNES ALÈS	4	4	4	3	3	2	20
CN LIMOUX					1		1
CN LUNEL				1	1		2
CN NARBONNE					1	2	3
CNS ST-ESTÈVE	2	4	4	3		4	17
DAUPHINS FC SÈTE	1			1	4	4	10
ELAN 30 LAUDUN	1						1
FRONTIGNAN NEPTUNE OLYMPIQUE				1			1
LAUDUN L'ARDOISE A.C				2			2
MONTPELLIER ANUC	1	3	4	3	1	2	14
MONTPELLIER PAILLADE NATATION				1	3		4
NAUTIC CLUB NÎMES	1	2	1	1	1		6

**Répartition des 20 meilleures nageuses régionales du natathlon par club et par saison**

### Constats:

Sur les 6 saisons, nous constatons que les trois plus grosses structures ont formé près de 40% de l'ensemble des benjamines figurant dans les 20 meilleurs régionales.

Les résultats sont irréguliers pour de nombreux clubs. Seuls deux clubs ont eu des nageuses tous les ans dans les 20 premières.

Par ailleurs, les Clubs de Canet et de St Cyprien semblent avoir stopper leur formation de benjamins.

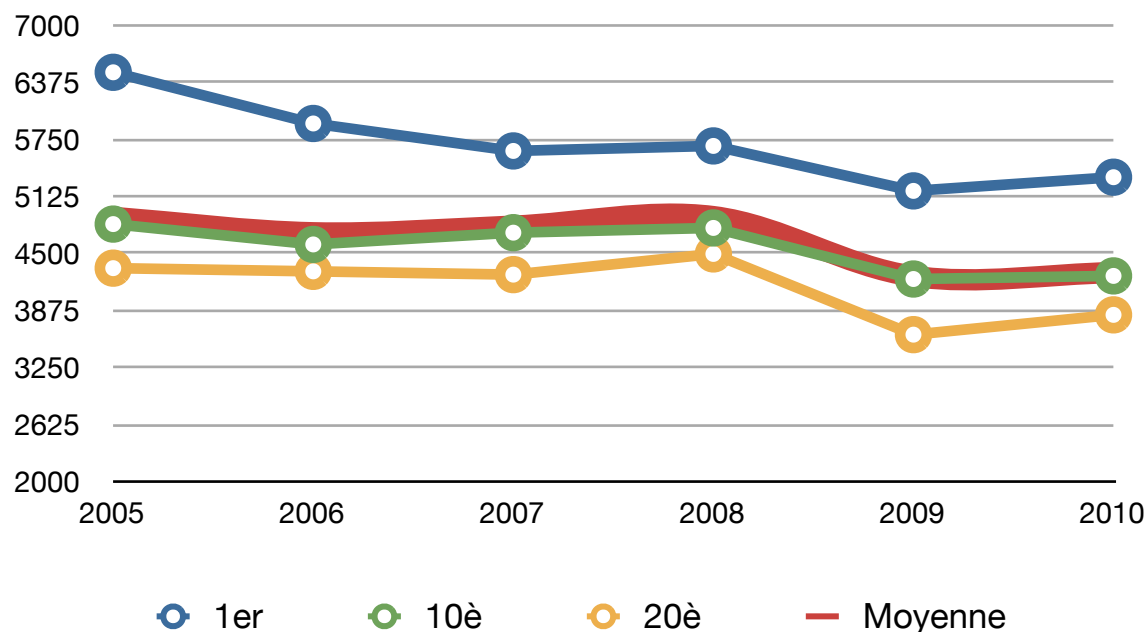
### Conseils:

- \* Accompagner les plus grosses structures formatrices.
- \* Encourager les échanges entre les petites structures et les grosses.
- \* Accompagner les structures émergentes.
- \* Questionner les structures qui ne forment pas de benjamins, que font elles? Quels sont leurs besoins?
- \* Au sein des petites structures, l'apparition d'une nageuse dans les 20 meilleures régionales est il le fruit d'un travail organisé ou d'un talent émergent?
- \* La réalité de la pratique féminine semble nous indiquer que plus elles sont investies tôt dans un projet de performance et plus elles persèverent dans ce projet. Il est donc important d'accompagner les nageuses âgées de 11 ans à 13 ans car cette tranche d'âge est déterminante pour la suite: scolarité adaptée, stage, ...

## \* Les Garçons

Etude sur les 20 meilleurs nageurs régionaux du Natathlon						
Messieurs	2005	2006	2007	2008	2009	2010
Nombre de clubs	10	11	10	8	11	10
Nombre de nageurs dans les 160 premiers français	13	10	8	7	6	7
Nombre de 1ères années	4	2	2	2	2	1

**Tableau récapitulatif des 20 meilleurs nageurs régionaux du natathlon par saison depuis 2005**



### Constats:

Le niveau du premier est en constante progression depuis 2005 sauf en 2010 où la tendance semble s'inverser.

Le passage à la nouvelle formule du natathlon semble difficile

Le niveau moyen et celui du 20è semble suivre la même tendance que le premier.

Le niveau général se resserre.

Le nombre de clubs concernés est stable contrairement au nombre de nageurs classés parmi les 160 meilleurs français qui a diminué depuis 2005.



Messieurs	2005	2006	2007	2008	2009	2010	Total général
AC TRÈBES					1	2	3
AQUA SPORT ST-CYPRIEN	1	2				1	4
AS VILLENEUVE-LÈS-AVIGNON	1	2	2		2		7
ASPTT MONTPELLIER			1		2	1	4
CA PÉZENAS		1					1
CANET 66 NATATION	3	2	2	2		2	11
CN CARCASSONNE	1		1	1	1		4
CN CASTELNAUDARY					1		1
CN CÉVENNES ALÈS	1	3	3	3	2	4	16
CN FONT-ROMEUE-CERDAGNE	1	2		2			5
CNS ST-ESTÈVE		1	2			1	4
DAUPHINS FC SÈTE			2	1	4	3	10
ELAN 30 LAUDUN	1						1
FRONTIGNAN NEPTUNE OLYMPIQUE		1			1		2
LAUDUN L'ARDOISE A.C		1					1
MONTPELLIER ANUC	3	4	3	2	3	1	16
MONTPELLIER PAILLADE NATATION	2		2	3	1	1	9
NAUTIC CLUB NÎMES	6	1	2	6	2	4	21

**Répartition des 20 meilleurs nageurs régionaux du natathlon par club et par saison**

### Constats:

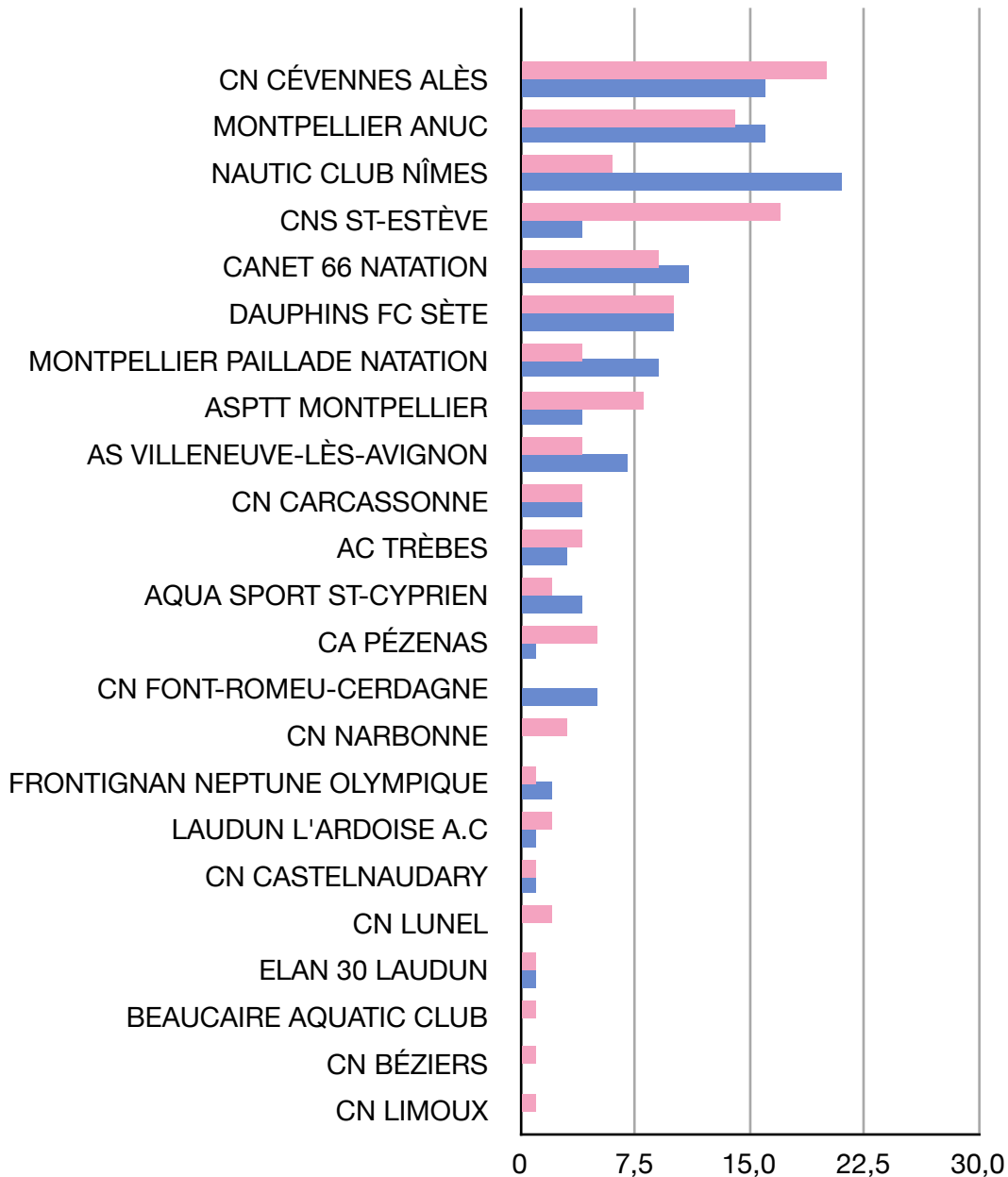
Les garçons semblent mieux répartis entre les clubs, nous constatons 3 grosses structures représentent 75% des nageurs formés ( appartenant aux 20 meilleurs) au cours des 6 dernières saisons.

Nous observons trois clubs ayant eu des nageurs tous les ans parmi les 20 meilleurs.

### Conseils:

- \* voir la rubrique filles
- \* Interroger l'arrêt de formation de nageurs pour les structures mentionnées dans le constat.

**Bilan des nageurs et nageuses appartenant au 20 meilleurs régionaux par club**



**Constats**

Nous retrouvons les constats observés plus tôt avec des rapports équivalents entre garçons et filles.

La formation des nageurs semble relativement mixte.

# Les répartitions des nageurs par séries et par clubs

## \* Généralités

	Synthèse du nombre de clubs par niveau de série							
	SN	JN	CN	MN	INTER	REG	DEP	NCL
75 % des clubs ont un nageur du niveau de série pendant...saisons	3,5	5	4,5	4	5	3	3	7
nbre de saisons étudiées	5	5	5	5	5	3	3	7
Nbre de clubs concernés sur la durée totale de l'étude	7	12	15	12	26	25	32	55
Clubs ayant un nageur du niveau de série pendant une seule saison	0	2	3	2	6	2	7	8
Clubs ayant un nageur du niveau de série pendant quelques saisons	2	7	7	5	12	23	20	23
Clubs ayant un nageur du niveau de série pendant toutes les saisons	1	4	4	2	10	17	19	14

### Constats

Ce tableau permet de faire une synthèse de la répartition des nageurs par série. Le détail de cette répartition se trouve dans les pages suivantes.

Nous remarquons que les clubs sont plutôt réguliers dans la formation de nageurs permettant d'accéder à des niveaux de série national et en dessous. Par exemple, 4 clubs sur 12 ont eu un nageur de série JN pendant toute la durée de l'étude (5 saisons).

### Conseils:

- \* Accompagner les plus grosses structures formatrices.
- \* Proposer des programmes régionaux et départementaux stimulant pour maintenir une densité de population suffisante en activité.
- \* Interroger la formation initiale et continue des entraîneurs au regard de la continuité des résultats observés.

## \* Détail par niveau de série

Senior National	2005	2006	2007	2009	2010
<b>030 - GARD</b>	1	1	1	2	1
CN CÉVENNES ALÈS	1	1	1		
NAUTIC CLUB NÎMES				2	1
<b>034 - HÉRAULT</b>	8	8	8	4	2
ASPTT MONTPELLIER			1	1	
MONTPELLIER ANUC	8	8	7	3	2
<b>066 - PYRÉNÉES-ORIENTALES</b>	7	7	9	4	1
CANET 66 NATATION	6	6	9	3	
CN FONT-ROMEUE-CERDAGNE	1	1			
CNS ST-ESTÈVE				1	1

*Bilan des nageurs et nageuses appartenant à la série senior national par club depuis 2006.*

Junior National	2005	2006	2007	2009	2010
<b>011 - AUDE</b>	1	1	2	1	1
CN CASTELNAUDARY	1				
CN NARBONNE		1	2	1	1
<b>030 - GARD</b>	2	4	4	4	3
CN CÉVENNES ALÈS	2	1	1	2	1
LAUDUN L'ARDOISE A.C		1	1		
NAUTIC CLUB NÎMES		2	2	2	2
<b>034 - HÉRAULT</b>	5	7	6	2	2
ASPTT MONTPELLIER	2	3	3	1	
CA PÉZENAS			1		
MONTPELLIER ANUC	3	4	2	1	2
<b>066 - PYRÉNÉES-ORIENTALES</b>	6	5	8	6	9
CANET 66 NATATION	2	1	5	5	8
CN FONT-ROMEUE-CERDAGNE		1	1		
CNS ST-ESTÈVE	3	2	1	1	1
PERPIGNAN ROUSSILLON ON	1	1	1		

*Bilan des nageurs et nageuses appartenant à la série junior national par club depuis 2005.*

Cadet National	2005	2006	2007	2009	2010
<b>011 - AUDE</b>	4	3			
CN CARCASSONNE		1			
CN NARBONNE	4	2			
<b>030 - GARD</b>	6	8	7	6	7
AS VILLENEUVE-LÈS-AVIGNON		1	1	1	1
CN CÉVENNES ALÈS	3	3	2	2	2
ELAN 30 LAUDUN	1				
NAUTIC CLUB NÎMES	2	4	4	3	4
<b>034 - HÉRAULT</b>	8	12	8	2	5
ASPTT MONTPELLIER	2	2	2	2	4
CA PÉZENAS	1	1	1		
DAUPHINS FC SÈTE		1			
MONTPELLIER ANUC	5	7	3		1
MONTPELLIER PAILLADE NATATION		1	2		
<b>066 - PYRÉNÉES-ORIENTALES</b>	6	7	10	13	12
CANET 66 NATATION	1	5	8	10	10
CN FONT-ROMEUE-CERDAGNE	1	1		1	
CNS ST-ESTÈVE	1		2	2	2
PERPIGNAN ROUSSILLON ON	3	1			

***Bilan des nageurs et nageuses appartenant à la série cadet national par club depuis 2005.***

Minime National	2005	2006	2007	2009	2010
<b>011 - AUDE</b>		1			
CN NARBONNE		1			
<b>030 - GARD</b>	9	5	3	1	3
AS VILLENEUVE-LÈS-AVIGNON	2	1	1		
CN CÉVENNES ALÈS	2	1	1		2
ELAN 30 LAUDUN	1				
LAUDUN L'ARDOISE A.C		2	1		
NAUTIC CLUB NÎMES	4	1		1	1
<b>034 - HÉRAULT</b>	9	4	3	3	9
ASPTT MONTPELLIER	3	3	1	2	4
MONTPELLIER ANUC	4	1	2	1	3
MONTPELLIER PAILLADE NATATION	2				2
<b>066 - PYRÉNÉES-ORIENTALES</b>	5	6	2	2	4
CANET 66 NATATION	5	3			1
CN FONT-ROMEUE-CERDAGNE			1	1	2
CNS ST-ESTÈVE		3	1	1	1

***Bilan des nageurs et nageuses appartenant à la série minime national par club depuis 2005.***

Série INTERREGIONALE	2005	2006	2007	2009	2010
<b>011 - AUDE</b>	<b>15</b>	<b>10</b>	<b>9</b>	<b>5</b>	<b>2</b>
AC TRÈBES	4	3		2	
CN CARCASSONNE	3	2	6	2	1
CN CASTELNAUDARY	4	1	1		
CN LIMOUX	1				
CN NARBONNE	1	2	2		1
LÉZIGNAN-CORBIÈRES NATATION	2	2		1	
<b>030 - GARD</b>	<b>12</b>	<b>18</b>	<b>12</b>	<b>19</b>	<b>11</b>
AS VILLENEUVE-LÈS-AVIGNON	1	2	1		
CN CÉVENNES ALÈS	6	10	6	7	1
ELAN 30 LAUDUN	1				
LAUDUN L'ARDOISE A.C			2	1	1
NAUTIC CLUB NÎMES	4	6	3	11	9
<b>034 - HÉRAULT</b>	<b>43</b>	<b>43</b>	<b>36</b>	<b>24</b>	<b>25</b>
ASPTT MONTPELLIER	6	7	12	4	4
CA PÉZENAS	1	2			1
CN BÉZIERS		1			
CN LUNEL					2
DAUPHINS FC SÈTE	3	1	1	6	3
FRONTIGNAN NEPTUNE OLYMPIQUE	2	4	5		
MONTPELLIER ANUC	27	25	16	11	13
MONTPELLIER PAILLADE NATATION	4	3	2	3	2

Série INTERREGIONALE (suite)	2005	2006	2007	2009	2010
<b>048 - LOZÈRE</b>	<b>1</b>	<b>1</b>	<b>1</b>		
EVEIL MENDE NATATION	1	1	1		
<b>066 - PYRÉNÉES-ORIENTALES</b>	<b>21</b>	<b>24</b>	<b>20</b>	<b>15</b>	<b>7</b>
AQUA SPORT ST-CYPRIEN			3		
CANET 66 NATATION	15	14	9	10	3
CN FONT-ROMEUE-CERDAGNE	1	1	3	2	2
CN ST-CYPRIEN		1			
CNS ST-ESTÈVE	4	2	2	2	2
PERPIGNAN ROUSSILLON ON	1	6	3	1	

Pour toutes vos questions sur ce document, contactez Laurent GUIVARC'H (CTN Natation Course).

Série REGIONALE	2007	2009	2010
<b>011 - AUDE</b>	<b>18</b>	<b>10</b>	<b>14</b>
AC TRÈBES	1	1	5
CN CARCASSONNE	5	5	7
CN CASTELNAUDARY	6	1	
CN NARBONNE	3	1	1
LÉZIGNAN-CORBIÈRES NATATION	3	2	1
<b>030 - GARD</b>	<b>27</b>	<b>25</b>	<b>31</b>
AS VILLENEUVE-LÈS-AVIGNON	4	1	3
BEAUCAIRE AQUATIC CLUB	3	2	1
CN CÉVENNES ALÈS	7	13	15
LAUDUN L'ARDOISE A.C	6	2	2
NAUTIC CLUB NÎMES	7	7	10
<b>034 - HÉRAULT</b>	<b>37</b>	<b>57</b>	<b>57</b>
AASS SECTION NATATION AGDE	1	1	
ASPTT MONTPELLIER	6	8	4
CA PÉZENAS	3	4	3
CN BÉZIERS	1	1	
CN LUNEL		2	3
DAUPHINS FC SÈTE	1	6	10
FRONTIGNAN NEPTUNE OLYMPIQUE	1		
LATTES NATATION MULTISPORTS		1	
MONTPELLIER ANUC	15	26	26
MONTPELLIER PAILLADE NATATION	9	8	11
<b>066 - PYRÉNÉES-ORIENTALES</b>	<b>26</b>	<b>13</b>	<b>11</b>
AQUA SPORT ST-CYPRIEN	1	1	2
CANET 66 NATATION	13	4	6
CN FONT-ROMEY-CERDAGNE	3	3	
CNS ST-ESTÈVE	1	2	3
PERPIGNAN ROUSSILLON ON	8	3	

Série DEPARTEMENTALE	2009	2010	2011
<b>011 - AUDE</b>	<b>46</b>	<b>20</b>	<b>31</b>
AC TRÈBES	8	3	6
CN CARCASSONNE	19	8	13
CN CASTELNAUDARY	8	6	4
CN LIMOUX	3		
CN NARBONNE	7	2	6
LÉZIGNAN-CORBIÈRES NATATION	1	1	2
<b>030 - GARD</b>	<b>43</b>	<b>27</b>	<b>37</b>
AS SALINDRES		1	
AS VILLENEUVE-LÈS-AVIGNON	9	6	2
BEAUCAIRE AQUATIC CLUB	1	1	2
CN CÉVENNES ALÈS	11	8	14
LAUDUN L'ARDOISE A.C	10	7	3
NAUTIC CLUB NÎMES	12	4	16
<b>034 - HÉRAULT</b>	<b>80</b>	<b>54</b>	<b>67</b>
AASS SECTION NATATION AGDE	2	3	1
AQUATIC CLUB DE COURNONTERRAL			1
ASPTT MONTPELLIER	15	10	6
CA PÉZENAS	4	5	8
CN BÉZIERS	3	3	3
CN LUNEL	4	3	4
DAUPHINS FC SÈTE	13	7	12
FRONTIGNAN NEPTUNE OLYMPIQUE	2	4	2
LATTES NATATION MULTISPORTS	3		
MONTPELLIER ANUC	20	12	18
MONTPELLIER PAILLADE NATATION	14	3	12
ODYSSEUM NAT MONTPELLIER		1	
PALAVAS NATATION SAUVETAGE		3	

Pour toutes vos questions sur ce document, contactez Laurent GUIVARC'H (CTN Natation Course).

Série DEPARTEMENTALE (suite)	2009	2010	2011
<b>048 - LOZÈRE</b>	<b>5</b>	<b>1</b>	
CN ATLANTIE	2		
EVEIL MENDE NATATION	3	1	
<b>066 - PYRÉNÉES-ORIENTALES</b>	<b>38</b>	<b>19</b>	<b>22</b>
AQUA SPORT ST-CYPRIEN	6	5	1
CANET 66 NATATION	14	7	13
CN FONT-ROMEUE-CERDAGNE	8	3	2
CNS ST-ESTÈVE	6	1	6
PERPIGNAN ROUSSILLON ON	4	3	

NON CLASSES	2005	2006	2007	2008	2009	2010	2011
<b>011 - AUDE</b>	<b>128</b>	<b>140</b>	<b>162</b>	<b>216</b>	<b>284</b>	<b>264</b>	<b>142</b>
AC TRÈBES	16	16	26	28	31	27	21
ASSOCIATION NARBONNE OMNISPORT	6						
CN CARCASSONNE	40	47	61	63	81	73	38
CN CASTELNAUDARY	37	35	18	23	54	42	30
CN LIMOUX	20	19	10	10	20	9	7
CN MONTREAL			14	28	27	37	
CN NARBONNE	6	16	11	25	26	29	29
CN QUILLAN	1	1	21	29	28	27	
LÉZIGNAN-CORBIÈRES NATATION	2	6	1	10	13	16	15
PAULIGNAN MINERVOIS NATATION					4	4	2
<b>030 - GARD</b>	<b>123</b>	<b>107</b>	<b>143</b>	<b>596</b>	<b>474</b>	<b>672</b>	<b>258</b>
AC VAUVERT		1	5				
AN ST-GILLES	4	7	20	53	38	77	
AS SALINDRES	1	4	31	64	39	74	
AS VILLENEUVE-LÈS-AVIGNON	12	9	7	14	30	44	38
BEUCAIRE AQUATIC CLUB	11	12	12	15	25	50	33
CN CÉVENNES ALÈS	40	31	35	18	49	152	65
DAUPHINS LA GRAND-COMBE	1			5			
ELAN 30 LAUDUN	18						
LAUDUN L'ARDOISE A.C		16	11	21	47	70	31
NAUTIC CLUB NÎMES	32	24	19	305	159	97	91
NC LE VIGAN	1	2	3	79	46	75	
SO BAGNOLS-MARCOULE	3	1		22	41	33	

Pour toutes vos questions sur ce document, contactez Laurent GUIVARC'H (CTN Natation Course).

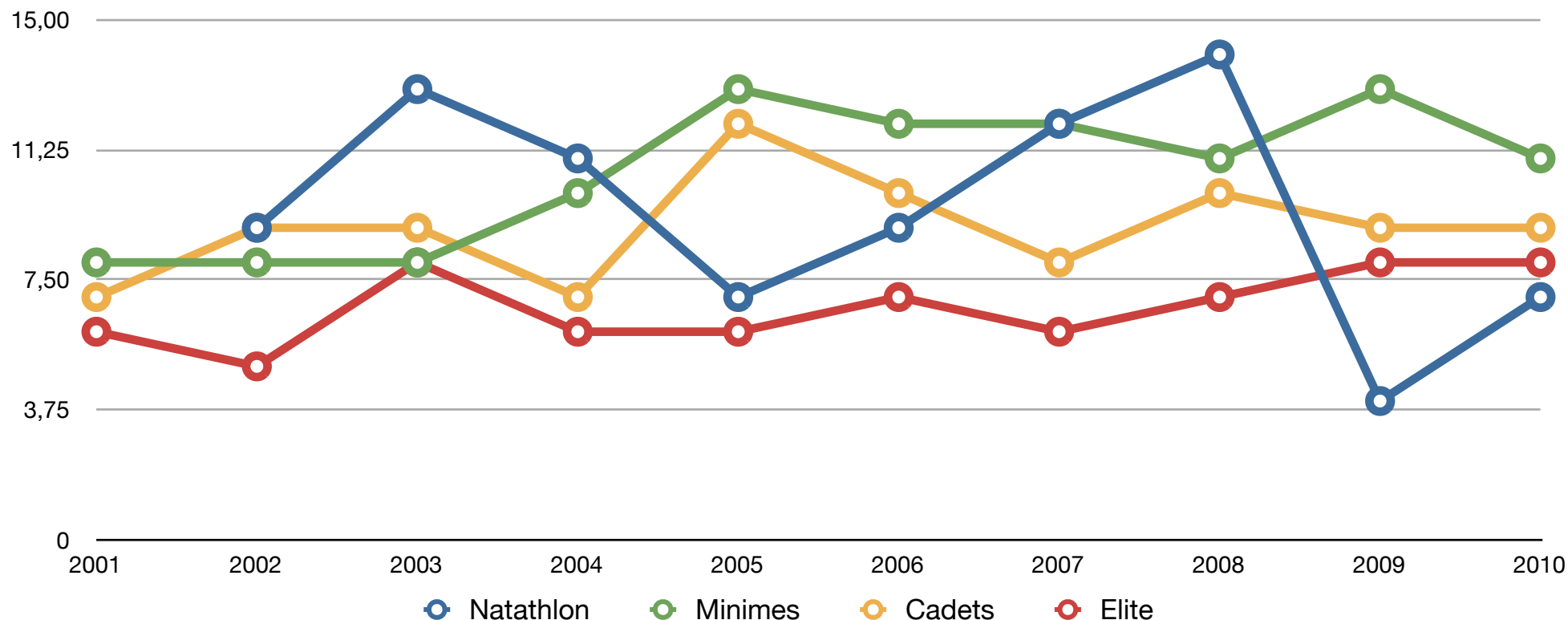


NON CLASSES (suite)	2005	2006	2007	2008	2009	2010	2011
<b>034 - HÉRAULT</b>	<b>314</b>	<b>283</b>	<b>303</b>	<b>263</b>	<b>534</b>	<b>801</b>	<b>478</b>
A.S LA VAGUE LODEVOISE			5	19	20	20	
AASS SECTION NATATION AGDE	28	19	12	2	26	42	33
ASPTT MONTPELLIER	52	50	32	27	77	98	84
BÉDARIEUX NAUTIC CLUB	3	4	3	21	16	29	
CA PÉZENAS	7	18	17	16	34	61	30
CLUB OMNISPORT DU LODEVOIS		1					
CN BÉZIERS	22	39	35	22	65	119	83
CN LUNEL	20	3	20	21	45	49	39
DAUPHINS CLERMONT-L'HÉRAULT	7	4	15	37	37	35	
DAUPHINS FC SÈTE	20	19	19	16	46	71	55
DOCKERS C SÈTE	36	39	20	10	1		
FRONTIGNAN NEPTUNE OLYMPIQUE	16	19	17	6	15	32	26
LATTES NATATION MULTISPORTS					8		
MONTPELLIER ANUC	57	32	48	36	64	133	65
MONTPELLIER NAT SYNCHRO			10				
MONTPELLIER PAILLADE NATATION	46	36	40	29	64	91	62
MONTPELLIER WATER-POLO			10			1	
ODYSSEUM NAT MONTPELLIER					6		1
PALAVAS NATATION SAUVETAGE				1	4	20	
USN MONTPELLIER					6		
<b>048 - LOZÈRE</b>	<b>2</b>	<b>4</b>	<b>45</b>	<b>18</b>	<b>31</b>	<b>79</b>	<b>92</b>
CN ATLANTIE			18	3	18	22	38
EVEIL MENDE NATATION	2	4	27	14	13	50	42
LANGOGNE NATATION				1		7	12

NON CLASSES (suite)	2005	2006	2007	2008	2009	2010	2011
<b>066 - PYRÉNÉES-ORIENTALES</b>	<b>192</b>	<b>252</b>	<b>188</b>	<b>178</b>	<b>199</b>	<b>276</b>	<b>103</b>
A S C C NATATION	1						
AQUA SPORT ST-CYPRIEN	35	38	33	34	23	23	6
CANET 66 NATATION	31	74	55	47	84	100	52
CN CERET	3		20	47	37	60	
CN FONT-ROMEUE-CERDAGNE	23	17	14	13	12	23	12
CN ST-CYPRIEN		17	20				
CNS ST-ESTÈVE	25	23	15	21	31	45	23
COLL. INT DES NAGEURS ASSOCIES	17	23	1	9		9	10
PERPIGNAN NATATION		1					
PERPIGNAN ROUSSILLON ON	57	59	30	7	12	16	

Pour toutes vos questions sur ce document, contactez Laurent GUIVARC'H (CTN Natation Course).

## Analyse des présences aux championnats de France et à la finale nationale du Natathlon



Nombre de clubs concernés par les championnats de France et la finale du natathlon

### Constats:

Ces données révèlent les constats faits plus tôt. Les clubs concernés par les championnats nationaux sont relativement stable.

### Conseils:

- \* Quelles sont les actions mises en oeuvre pour accompagner ces nageurs nationaux dans leur démarche de performance: Stage d'évaluation, meeting international,...
- \* Quelles sont les actions mises en oeuvre pour accompagner la structuration des clubs: labellisation, ...

Pour toutes vos questions sur ce document, contactez Laurent GUIVARC'H (CTN Natation Course).

Finale Natathlon	2002	2003	2004	2005	2006	2007	2008	2009	2010
<b>011 - AUDE</b>	<b>9</b>	<b>11</b>	<b>8</b>		<b>2</b>	<b>6</b>	<b>6</b>		<b>2</b>
AC TRÈBES						1	1		2
CN CARCASSONNE	2	2	3		1	5	4		
CN CASTELNAUDARY	6	8	5						
CN LIMOUX					1				
CN NARBONNE		1					1		
LÉZIGNAN-CORBIÈRES NATATION	1								
<b>030 - GARD</b>	<b>5</b>	<b>15</b>	<b>11</b>	<b>8</b>	<b>11</b>	<b>12</b>	<b>8</b>	<b>3</b>	<b>1</b>
AS VILLENEUVE-LÈS-AVIGNON			3	1	2	2			
BEUCAIRE AQUATIC CLUB			2						
CN CÉVENNES ALÈS		6		2	5	3	3	3	1
ELAN 30 LAUDUN				2					
LAUDUN L'ARDOISE A.C					1	3	2		
NAUTIC CLUB NÎMES	5	9	6	3	3	4	3		
<b>034 - HÉRAULT</b>	<b>2</b>	<b>6</b>	<b>5</b>	<b>5</b>	<b>8</b>	<b>10</b>	<b>14</b>	<b>10</b>	<b>7</b>
ASPTT MONTPELLIER	2		2	3	6	1	3	2	
CA PÉZENAS		1			2	2	1		
DAUPHINS FC SÈTE		1					1	5	6
DOCKERS C SÈTE		2	1						
FRONTIGNAN NEPTUNE OLYMPIQUE			2				1		
MONTPELLIER ANUC						4	5	3	
MONTPELLIER PAILLADE NATATION		2		2		3	3		1
<b>066 - PYRÉNÉES-ORIENTALES</b>	<b>14</b>	<b>18</b>	<b>25</b>	<b>2</b>	<b>1</b>	<b>4</b>	<b>5</b>		<b>4</b>
AQUA SPORT ST-CYPRIEN	1	3	5		1				1
CANET 66 NATATION	6	8	17	2		2	3		1
CN FONT-ROMEY-CERDAGNE		1							
CNS ST-ESTÈVE	4					2	2		2
PERPIGNAN ROUSSILLON ON	3	6	3						

**Nombre de nageurs par club et par département ayant participé à la finale nationale depuis 2002.**

### Constats:

Seuls 4 départements sur 5 sont concernés par ce championnats.

### Conseils:

- \* Quelle est ou quelles sont les raisons de ces observations?
- \* Quelles sont les actions mises en oeuvre pour y remédier?
- \* Repérer les clubs en baisse et proposer des stratégies d'accompagnement adaptées.

Pour toutes vos questions sur ce document, contactez Laurent GUIVARC'H (CTN Natation Course).

France Minimes	2001	2002	2003	2004	2005	2006	2007	2008	2009	2010
<b>011 - AUDE</b>				2	3		1		5	1
AC TRÈBES									2	
CN CARCASSONNE					1				2	
CN NARBONNE				2	2		1			1
LÉZIGNAN-CORBIÈRES NATATION									1	
<b>030 - GARD</b>	<b>6</b>	<b>8</b>	<b>8</b>	<b>9</b>	<b>15</b>	<b>11</b>	<b>10</b>	<b>13</b>	<b>12</b>	<b>8</b>
AS VILLENEUVE-LÈS-AVIGNON	2	1			1	4	2	2	1	
CN CÉVENNES ALÈS	3	4	6	6	8	2	4	8	4	4
LAUDUN L'ARDOISE A.C							1			
NAUTIC CLUB NÎMES	1	3	2	3	6	5	3	3	7	4
<b>034 - HÉRAULT</b>	<b>7</b>	<b>10</b>	<b>9</b>	<b>8</b>	<b>13</b>	<b>16</b>	<b>11</b>	<b>13</b>	<b>14</b>	<b>23</b>
ASPTT MONTPELLIER	3	3	2	1	1	4	3	2	4	5
CA PÉZENAS					1	1	1	1		
CN LUNEL								1		
DAUPHINS FC SÈTE					1	1		2	2	4
DOCKERS C SÈTE		1	1							
FRONTIGNAN NEPTUNE OLYMPIQUE					1	1	1			
MONTPELLIER ANUC	3	6	6	6	7	7	6	7	6	8
MONTPELLIER PAILLADE NATATION	1			1	2	2			2	6
<b>066 - PYRÉNÉES-ORIENTALES</b>	<b>3</b>	<b>3</b>	<b>10</b>	<b>6</b>	<b>14</b>	<b>15</b>	<b>13</b>	<b>12</b>	<b>11</b>	<b>10</b>
AQUA SPORT ST-CYPRIEN										1
CANET 66 NATATION			5	2	11	12	8	7	4	3
CN FONT-ROMEUE-CERDAGNE	1	1	2	2		1	2	1	3	2
CNS ST-ESTÈVE	2	2	3	1		2	3	4	4	4
PERPIGNAN ROUSSILLON ON				1	3					

**Nombre de nageurs par club et par département ayant participé aux championnats de France Minimes depuis 2001.**

### Constats:

Depuis 2001, 4 clubs de la région ont réussi à inscrire au moins un nageur par saison aux championnats de France Minime.

Le département de l'Aude semble en difficulté, tandis que la Lozère est toujours inexistante.

### Conseils:

- \* Quelle est ou quelles sont les raisons de ce manque de régularité dans l'accèsion aux championnats de France Minimes?
- \* Quelles sont les actions mises en oeuvre pour accompagner la formation de minimes et de leurs entraîneurs?

France Cadet	2001	2002	2003	2004	2005	2006	2007	2008	2009	2010
<b>011 - AUDE</b>	1	1	1		4	4	1	1	1	
CN CARCASSONNE								1	1	
CN NARBONNE	1	1	1		3	4	1			
LÉZIGNAN-CORBIÈRES NATATION					1					
<b>030 - GARD</b>	4	4	6	6	7	8	6	9	9	12
AS VILLENEUVE-LÈS-AVIGNON									1	1
CN CÉVENNES ALÈS	3	3	4	3	5	5	4	6	5	3
ELAN 30 LAUDUN	1				1					
NAUTIC CLUB NÎMES		1	2	3	1	3	2	3	3	8
<b>034 - HÉRAULT</b>	7	11	10	14	14	15	15	10	6	9
ASPTT MONTPELLIER	1	1	4	3	4	5	5	3	3	5
CA PÉZENAS						1	1			
CN LUNEL										1
DAUPHINS FC SÈTE		1						1		
DOCKERS C SÈTE			1							
FRONTIGNAN NEPTUNE OLYMPIQUE						1				
MONTPELLIER ANUC	6	9	5	11	9	8	6	4	3	3
MONTPELLIER PAILLADE NATATION					1		3	2		
<b>066 - PYRÉNÉES-ORIENTALES</b>	3	7	7	10	9	8	8	10	13	14
AQUA SPORT ST-CYPRIEN								1		
CANET 66 NATATION		2	2	5	3	5	8	8	11	11
CN FONT-ROMEY-CERDAGNE	1	3	2	2	1	2			1	1
CNS ST-ESTÈVE	2	2	3	3	4	1		1	1	2
PERPIGNAN ROUSSILLON ON					1					

**Nombre de nageurs par club et par département ayant participé aux championnats de France Cadets depuis 2001.**

### Constats:

Mêmes constats que pour les Minimes.

France Elite	2001	2002	2003	2004	2005	2006	2007	2008	2009	2010
<b>011 - AUDE</b>		1	1				2	1	1	1
CN NARBONNE		1	1				2	1	1	1
<b>030 - GARD</b>	5	4	1	1	1	2	2	3	5	2
CN CÉVENNES ALÈS	4	4	1	1	1	1	2	2	2	1
ELAN 30 LAUDUN	1									
NAUTIC CLUB NÎMES						1		1	3	1
<b>034 - HÉRAULT</b>	14	13	15	16	10	10	6	8	6	6
ASPTT MONTPELLIER	1		1	1	1	1	1	3	1	
CN LUNEL										1
DAUPHINS FC SÈTE			1						1	1
MONTPELLIER ANUC	13	13	13	15	9	9	5	5	4	4
<b>066 - PYRÉNÉES-ORIENTALES</b>	7	5	10	9	13	11	15	21	8	5
CANET 66 NATATION	3	3	4	4	9	7	14	20	5	3
CN FONT-ROMEUE-CERDAGNE			2	2	2	2				
CNS ST-ESTÈVE	4	2	4	3	2	2	1	1	3	2

**Nombre de nageurs par club et par département ayant participé aux championnats de France N1 depuis 2001.**

### Constats:

Mêmes constats que précédemment avec une observation particulière sur le département de l'Aude qui aura eu un seul club participant à ce championnat en 10 ans.

### Conseils:

- \* Quelles sont les stratégies mises en oeuvre pour permettre à un plus grand nombre de club d'accéder au niveau Elite?

## \* Bilan de l'analyse des championnats

	Tableau récapitulatif			
	Natathlon	Minimes	Cadets	Elite
75 % des clubs ont participé à la compétition pendant...saisons	5	9	9	10
nbre de saisons étudiées	9	10	10	10
Nbre de clubs concernés sur la durée totale de l'étude	24	21	20	11
Clubs ayant participé à la compétition moins de deux saisons	8	8	11	2
Clubs ayant participé à la compétition pendant 5 à 6 saisons	7	9	8	6
Clubs ayant participé à la compétition pendant toute la durée de l'étude	0	4	3	4

### Constats:

Plusieurs clubs participent à la vie sportive de la région mais l'accès aux différents championnats se caractérise par une relative irrégularité.

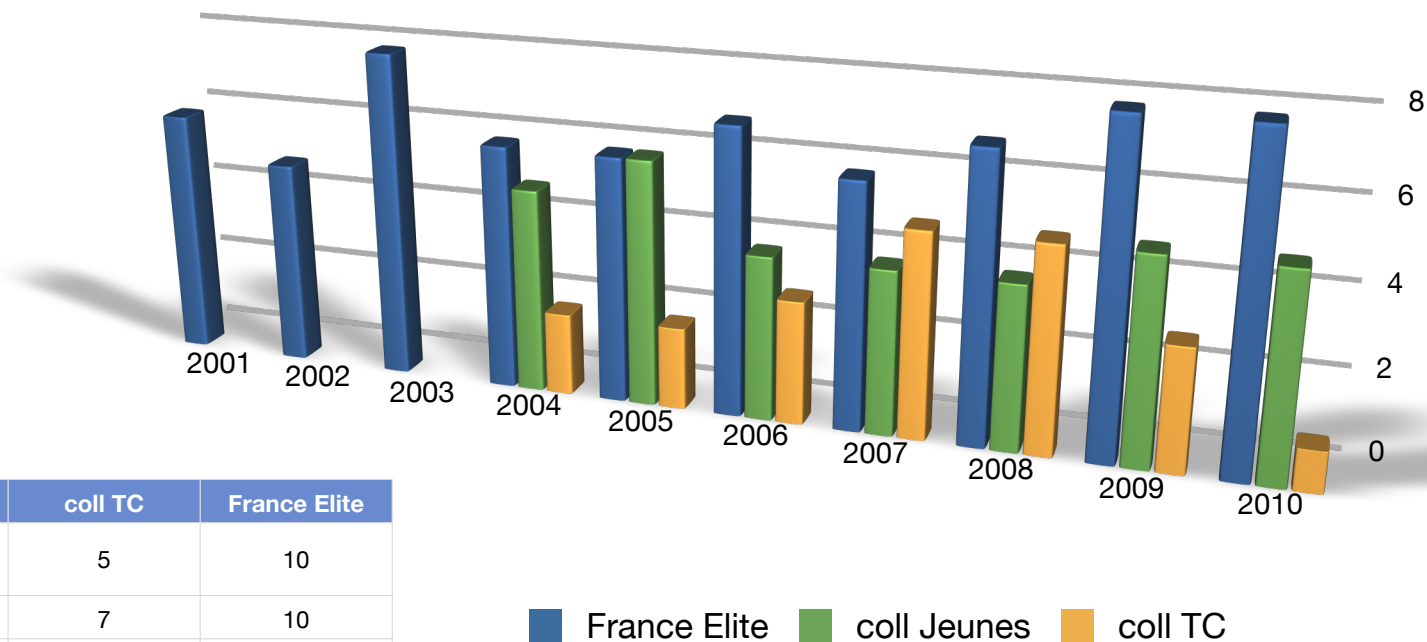
Par exemple, sur tous les championnats de France ainsi que la finale du natathlon, près de 25% à 50% des clubs concernés sur la durée de l'étude ont accédé une seule fois à la compétition.

### Conseils:

- \* Accompagner la formation continue des entraîneurs.
- \* Accompagner la structuration des clubs.

## Analyse du haut niveau

Nombre de clubs concernés en fonction du niveau des nageurs



	coll jeune	coll TC	France Elite
75 % des clubs ont eu au moins un nageur identifié pendant...saisons	6	5	10
nbre de saisons étudiées	7	7	10
Nbre de clubs concernés sur la durée totale de l'étude	9	5	11
Clubs ayant eu au moins un nageur identifié pendant une seule saison	2	0	2
Clubs ayant eu au moins un nageur identifié pendant 5 à 6 saisons	3	3	5
Clubs ayant eu au moins un nageur identifié pendant toute la durée de l'étude	0	0	4

Tableau récapitulatif de l'analyse du haut niveau dans la région

Pour toutes vos questions sur ce document, contactez Laurent GUIVARC'H (CTN Natation Course).



Collectifs TC	2004	2005	2006	2007	2008	2009	2010
030 - GARD	1	1	1	1	1		
CN CÉVENNES ALÈS	1	1	1	1	1		
034 - HÉRAULT	2	1	2	3	3	1	
ASPTT MONTPELLIER				1	1		
MONTPELLIER ANUC	2	1	2	2	2	1	
066 - PYRÉNÉES-ORIENTALES			1	8	11	2	1
CANET 66 NATATION				7	10	1	
CNS ST-ESTÈVE			1	1	1	1	1

*Nombre de nageurs par club et par département ayant appartenu à un collectif TC depuis 2004.*

### Constats:

Depuis 2010, un seul département est concerné par un nageur de collectif international.

Depuis 2008 inclus, il n'y a plus de nageurs identifiés «collectif jeune» dans 2 départements sur 5.

Collectifs Jeunes	2004	2005	2006	2007	2008	2009	2010
011 - AUDE		2		1			
CN NARBONNE		2		1			
030 - GARD	1	2		1	1	2	2
AS VILLENEUVE-LÈS-AVIGNON						1	
CN CÉVENNES ALÈS	1	2		1	1	1	1
NAUTIC CLUB NÎMES							1
034 - HÉRAULT	3	1	2		1	2	3
ASPTT MONTPELLIER			1		1	2	2
MONTPELLIER ANUC	3	1	1				1
066 - PYRÉNÉES-ORIENTALES	3	4	4	7	9	5	1
CANET 66 NATATION	1	2	3	6	8	3	
CN FONT-ROMEY-CERDAGNE	1	1					1
CNS ST-ESTÈVE	1	1	1	1	1	2	

*Nombre de nageurs par club et par département ayant appartenu à un collectif jeune depuis 2004.*

### Conseils:

- \* Quels sont les éléments indispensables pour franchir le cap entre le niveau national et international? Sont ils présents dans la région?
- \* Accompagner la formation continue des entraîneurs.
- \* Accompagner la structuration des clubs.

## Conclusion

Nous voici à l'issue d'un premier travail de diagnostic. En effet, vous avez pu constater que de nombreux points restent à éclairer avec votre regard expert sur la région.

Il est toujours délicat de poser une conclusion sur des constats aussi durs. D'autant plus que le terme de conclusion n'est ici pas adapté puisque ce travail doit être utilisé pour construire une nouvelle histoire. Il nous semble important de ne pas être découragé par ces constats mais plutôt d'y trouver les sources d'améliorations possibles.

Donc, nous reprendrons ici quelques grandes orientations de travail proposées dans les rubriques «conseil»:

- \* Contacter le service équipement de la FFN afin d'avoir des pistes stratégiques pour proposer des constructions de bassins.
- \* A travers l'analyse des différents départements, il semble que l'accompagnement ne peut pas être le même pour chaque département tant les différences sont importantes. Il importe donc que la région détermine des axes stratégiques de développement forts et personnalisés par département.
- \* Interroger la professionnalisation des entraîneurs: ont-ils des contrats d'objectifs? Si oui, ces objectifs sont ils définis en matière de résultats sportifs ?

*A ce titre, une étude intéressante a été réalisée dans la région Picardie visant à connaître les professionnels qui encadrent dans les clubs de la région (niveau scolaire, besoin en formation, condition d'exercices,...). Il serait peut être intéressant de la reproduire sous l'égide de l'ERFAN?*

Pour finir, dans une démarche de formation, deux axes peuvent être intéressants pour accompagner le développement des clubs:

- ➔ Organiser la visite de structures identiques avec des résultats supérieurs: **Comment font-ils?**
- ➔ Organiser la visite de structures identiques au départ et qui ont réussi à se transformer pour accéder à un niveau supérieur d'exigences et de résultats sportifs: **Comment ont-ils fait?**



## **DEPARTEMENT NATATION COURSE**

Analyses Projet 2013-2016

# INTRODUCTION

Cette étude a pour vocation de nous aider à affiner notre vision des pratiquants compétiteurs en natation course. Elle comporte plusieurs parties:

**1) Les généralités**

**2) Focus sur les benjamins**

**3) Analyse des effectifs**

**4) Focus I sur la pratique des départements**

**5) Analyse des structures**

**6) Focus II sur la pratique des départements.**

**7) Analyse des niveaux de performance**

Ce travail nous aidera à alimenter le débat relatif à la construction du projet sportif de la future olympiade.



Bonne lecture !

# GENERALITES

Quelques chiffres !

Nombre de licenciés à la FFN						
	Benjamins		Minimes		Cadets	
Age	12 ans	13 ans	14 ans	15 ans	16 ans	17 ans
Licences	17 488	15 046	13 267	11 060	8 344	6 908

## Répartition des licenciés pour la saison 2010

Sur l'étude que nous avons menée, nous dénombrons 1 815 Messieurs et 1 693 Dames ayant participé à une compétition nationale en 2010. Le nombre total de compétitions intégrées en 2010 est de 2 723 (dont 2 050 de niveau départemental et 526 de niveau régional).

En 2009, nous avons recensé 1 095 structures ayant participé à au moins une épreuve dans une compétition FFN. En 2010, elles sont 1 107 soit 12 de plus..

Ces chiffres nous laissent entrevoir que la grande majorité de nos clubs s'engage dans la pratique compétitive. Cependant, ils sont peu nombreux à atteindre le niveau régional (environ 50%) et 20% à atteindre un niveau national.

Cette réalité semble se poursuivre et coïncider avec la mise en place des séries. Les structures existent à un certain niveau de pratique et y restent sauf cas exceptionnel où l'évolution d'un nageur entraîne avec lui l'évolution de sa structure (ex: cas Braud St Louis).

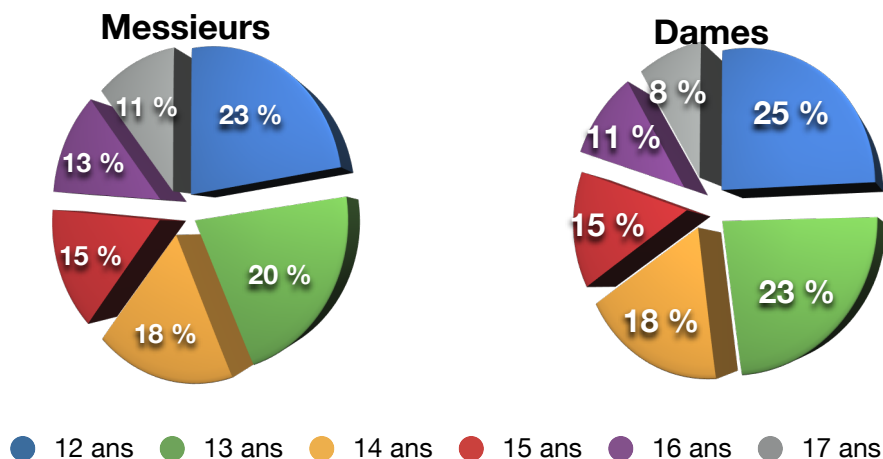
Enfinement, les compétitions du programme sportif représentent une partie infime de l'ensemble des compétitions organisées sur le territoire!

En observant le tableau ci dessus, nous constatons que le nombre de structures diminue mais nous savons que le nombre de nageurs concernés par ces compétitions augmente.

Donc, nous pouvons dire que les structures s'étoffent de plus en plus au détriment d'autres structures qui perdent leurs nageurs.

	Saisons					Moyenne
	2006	2007	2008	2009	2010	
<b>Championnat régional d'été (référence nationale)</b>				676,0	659,0	667,5
<b>Championnats de France Cadets</b>	238,0	246,0	263,0	204,0	198,0	229,8
<b>Championnats de France des Jeunes</b>				202,0	192,0	197,0
<b>Championnats de France Elite en grand bassin</b>	146,0	135,0	133,0	134,0	125,0	134,6
<b>Championnats de France Minimes</b>	302,0	305,0	344,0	270,0	260,0	296,2
<b>Championnats de France N2</b>				204,0	154,0	179,0
<b>Championnats Régionaux (animation)</b>	690,0	651,0	659,0			666,7

Evolution du nombre de structures en fonction du championnat et des saisons sportives



Dames	Total général	Hommes
<b>17271</b>	<b>17271</b>	<b>15 230</b>
4384	12 ans	3 484
3892	13 ans	3 106
3144	14 ans	2 695
2534	15 ans	2 350
1858	16 ans	1 942
1459	17 ans	1 653

Nombre de nageurs ayant au moins une performance par année d'âge en 2010.

Les diagrammes ci dessus nous permettent d'observer l'évolution des compétiteurs par tranche d'âge en 2010. Nous constatons que plus les nageurs vieillissent et moins ils participent aux compétitions. Cela doit faire écho à la nécessité d'avoir une finalité pour tous et à tous les niveaux afin de maintenir nos pratiquants en activité.

# Focus sur les Benjamin

SAISON	Dames				Hommes				Total général
	National	Régional	Autres	TOTAL	National	Régional	Autres	TOTAL	
2009	155	5 567	2 966	8 688	156	4 217	2 354	6 727	15 415
2010	156	4 898	3 222	8 276	154	3 761	2 677	6 592	14 868
2011			5 335	5 335			4 300	4 300	9 635
<b>Total général</b>	<b>311</b>	<b>10 465</b>	<b>11 523</b>	<b>22 299</b>	<b>310</b>	<b>7 978</b>	<b>9 331</b>	<b>17 619</b>	<b>39 918</b>

Répartition des benjamins par niveau de pratique en 2010

En 2009 nous avons compté 5 549 nageurs classés dans le parcours du natathlon pour 9 784 participants. En 2010, ils sont 5 490 pour 8 659 participants. Ces chiffres nous amènent à questionner la pertinence des programmes sportifs départementaux au regard de la réussite des benjamins dans le programme du natathlon.

Comment pourrions nous augmenter le nombre de benjamins à entrer et à réussir le parcours du Natathlon? Devons nous créer un parcours de 2ème niveau?

Hommes	14 ans	15 ans	16 ans	17 ans	Total
2000	70	204	120	158	552
2001	41	139	94	91	365
2002	41	139	115	114	409
2003	98	140	127	113	478
2004	162	149	129	107	547
2005	167	165	115	95	542
2006	194	165	119		
2007	166	137			
2008	147				

Tableaux: Sur les 1 000 premiers du natathlon par année, combien ont participé aux championnats de France par année d'âge?

A travers ces deux tableaux, nous observons que le nombre de nageurs issus du natathlon tend à augmenter dans les championnats Minimes et Cadets, signe que les transformations imposées par ce programme semblent efficaces dans la construction du nageur.

Dames	14 ans	15 ans	16 ans	17 ans	Total
2000	118	194	121	108	541
2001	59	94	68	61	282
2002	62	124	97	80	363
2003	123	147	108	95	473
2004	143	131	103	71	448
2005	154	168	91	71	484
2006	172	151	87	26	436
2007	178	161	37		
2008	160	34			

<b>Hommes</b>	<b>Année de référence</b>							
<b>Année du championnat</b>	<b>2000</b>	<b>2001</b>	<b>2002</b>	<b>2003</b>	<b>2004</b>	<b>2005</b>	<b>2006</b>	<b>2007</b>
<b>2001</b>								
<b>2002</b>	2							
<b>2003</b>	9							
<b>2004</b>	31	1						
<b>2005</b>	41	6						
<b>2006</b>	39	14	8					
<b>2007</b>	39	22	16	3				
<b>2008</b>	36	17	24	8	9	1		
<b>2009</b>	26	12	26	22	21	5	2	
<b>2010</b>	20	13	20	20	18	11		2
<b>Total général</b>	<b>243</b>	<b>85</b>	<b>94</b>	<b>53</b>	<b>48</b>	<b>17</b>	<b>2</b>	<b>2</b>

*Nombre de benjamins participant aux championnats de France Elite en fonction de l'année de référence.*

<b>DAMES</b>	<b>Année de référence</b>									
<b>Année du championnat</b>	<b>2000</b>	<b>2001</b>	<b>2002</b>	<b>2003</b>	<b>2004</b>	<b>2005</b>	<b>2006</b>	<b>2007</b>	<b>2008</b>	
<b>2001</b>	3									
<b>2002</b>	6									
<b>2003</b>	22		1							
<b>2004</b>	43	9	5	1						
<b>2005</b>	43	19	12	2						
<b>2006</b>	40	17	27	17	6					
<b>2007</b>	24	16	30	27	20	2				
<b>2008</b>	18	16	29	31	29	16	2	1		
<b>2009</b>	12	11	21	24	34	22	11	6		
<b>2010</b>	10	6	13	18	21	20	12	7	1	
<b>Total général</b>	<b>221</b>	<b>94</b>	<b>138</b>	<b>120</b>	<b>110</b>	<b>60</b>	<b>25</b>	<b>14</b>	<b>1</b>	

Ces deux tableaux nous permettent d'observer que les filles intègrent plus tôt que les garçons l'élite du niveau national. Ensuite, nous constatons aussi que le pic de participation pour une classe d'âge se situe autour de 4 à 6 ans après le natathlon ce qui doit nous interroger sur la construction des parcours adaptés à chaque sportif: ceux à maturation précoce et ceux à maturation plus tardive.



## Analyse des effectifs

	2005	2006	2007	2008	2009	2010
<b>Dames</b>	73 045	73 446	76 394	79 898	83 580	81 448
<b>Messieurs</b>	60 824	60 257	60 767	63 209	69 426	70 096

**Tableau: Evolution du nombre de licenciés dans la tranche d'âge «9-20 ans» de 2005 à 2010.**

Nous pouvons constater que, plus les saisons passent et plus le taux de renouvellement diminue. Autrement dit, plus nous avons des difficultés à fidéliser nos pratiquants.

Parallèlement, nous constatons que le nombre de licenciés sur la tranche d'âge «9ans-20ans» ne cesse de croître.

Dames	2006		2007		2008		2009		2010	
	Taux renouvellement	Perte	Taux renouvellement	Perte	Taux renouvellement	Perte	Taux renouvellement	Perte	Taux renouvellement	Perte
<b>9 ans</b>	57,10 %	3 160								
<b>10 ans</b>	58,40 %	4 016	59,40 %	3 908	61,40 %	3 793	60,00 %	4 359	58,40 %	4 915
<b>11 ans</b>	59,20 %	4 403	60,30 %	4 303	60,80 %	4 465	59,80 %	4 789	58,40 %	5 270
<b>12 ans</b>	55,80 %	4 773	56,30 %	4 894	56,80 %	5 041	55,80 %	5 346	54,70 %	5 773
<b>13 ans</b>	61,20 %	3 269	62,10 %	3 337	62,10 %	3 545	60,80 %	3 834	59,00 %	4 094
<b>14 ans</b>	60,20 %	3 223	62,10 %	2 978	62,50 %	3 082	61,60 %	3 340	58,90 %	3 706
<b>15 ans</b>	61,30 %	2 775	61,70 %	2 592	61,80 %	2 635	60,60 %	2 827	59,20 %	3 106
<b>16 ans</b>	57,80 %	2 346	58,10 %	2 415	58,90 %	2 341	58,60 %	2 366	55,90 %	2 617
<b>17 ans</b>	60,30 %	1 595	62,20 %	1 553	61,50 %	1 679	60,90 %	1 746	60,60 %	1 733
<b>18 ans</b>	60,50 %	1 303	63,00 %	1 183	60,90 %	1 342	61,30 %	1 386	57,90 %	1 548
<b>19 ans</b>	45,50 %	1 359	45,50 %	1 461	39,70 %	1 692	40,40 %	1 742	37,30 %	1 935
<b>20 ans</b>	50,30 %	762	50,00 %	754	50,00 %	820	48,30 %	770	47,70 %	833

Notre fédération reste attractive, mais comment fidéliser nos pratiquants ? Avec des programmes adaptés à chacun ?

**Tableau: Evolution du taux de renouvellement parallèlement à la perte de nageuses.**

Dames	2005		2006		2007		2008		2009		2010	
	Part nouvelle licence	Part renouvellement	Part nouvelle licence	Part renouvellement	Part nouvelle licence	Part renouvellement	Part nouvelle licence	Part renouvellement	Part nouvelle licence	Part renouvellement	Part nouvelle licence	Part renouvellement
8 ans	66,80 %	33,20 %										
9 ans	60,60 %	39,40 %	56,30 %	43,70 %	58,10 %	41,90 %	57,30 %	42,70 %	57,90 %	42,10 %	55,10 %	44,90 %
10 ans	54,30 %	45,70 %	47,90 %	52,00 %	49,70 %	50,20 %	49,30 %	50,70 %	48,40 %	51,50 %	45,70 %	54,20 %
11 ans	49,10 %	50,90 %	43,00 %	57,00 %	44,00 %	55,90 %	42,70 %	57,30 %	44,00 %	55,90 %	40,00 %	59,90 %
12 ans	38,50 %	61,50 %	31,60 %	68,40 %	32,50 %	67,50 %	32,00 %	67,90 %	32,30 %	67,60 %	29,60 %	70,40 %
13 ans	39,40 %	60,60 %	34,20 %	65,80 %	33,30 %	66,70 %	33,30 %	66,70 %	34,10 %	65,90 %	30,10 %	69,80 %
14 ans	34,60 %	65,40 %	28,00 %	72,00 %	29,20 %	70,70 %	28,50 %	71,50 %	29,60 %	70,40 %	27,60 %	72,40 %
15 ans	31,80 %	68,20 %	23,70 %	76,20 %	26,70 %	73,30 %	25,40 %	74,50 %	26,80 %	73,20 %	23,40 %	76,50 %
16 ans	28,80 %	71,20 %	21,70 %	78,30 %	23,30 %	76,70 %	24,80 %	75,20 %	23,90 %	76,10 %	22,00 %	78,00 %
17 ans	29,50 %	70,50 %	24,10 %	75,90 %	25,50 %	74,50 %	25,00 %	75,00 %	26,00 %	73,90 %	22,90 %	77,10 %
18 ans	33,30 %	66,70 %	25,50 %	74,50 %	28,20 %	71,70 %	28,50 %	71,50 %	28,80 %	71,20 %	26,80 %	73,10 %
19 ans	32,90 %	67,10 %	24,90 %	75,10 %	25,70 %	74,30 %	25,10 %	74,90 %	25,80 %	74,20 %	25,00 %	75,00 %
20 ans	38,70 %	61,30 %	29,90 %	70,10 %	32,40 %	67,60 %	31,50 %	68,50 %	33,90 %	66,10 %	33,40 %	66,60 %

**Tableau: Evolution pour chaque année d'âge de la part entre nouvelle licence et renouvellement de licence.**

Nous constatons que plus les années d'âge passent et plus la part du renouvellement dans le nombre total de licences prend de l'importance.

D'où notre intérêt à encourager les départements à développer des programmes sportifs attractifs favorisant le renouvellement dès le plus jeune âge.

Messieurs	2006		2007		2008		2009		2010	
	Taux renouvellement	Perte	Taux renouvellement	Perte	Taux renouvellement	Perte	Taux renouvellement	Perte	Taux renouvellement	Perte
9 ans	56,90 %	2 812								
10 ans	56,60 %	3 522	56,40 %	3 517	60,20 %	3 154	58,90 %	3 608	57,40 %	4 329
11 ans	56,50 %	3 634	57,00 %	3 743	57,80 %	3 635	56,50 %	3 966	55,80 %	4 552
12 ans	53,50 %	3 887	52,60 %	3 942	54,40 %	3 907	53,50 %	4 080	51,50 %	4 674
13 ans	56,10 %	2 991	58,70 %	2 721	58,60 %	2 737	58,10 %	2 964	55,80 %	3 335
14 ans	59,30 %	2 612	60,50 %	2 336	61,50 %	2 330	61,70 %	2 343	58,20 %	2 854
15 ans	60,10 %	2 294	62,00 %	2 097	61,90 %	2 062	62,50 %	2 094	61,20 %	2 292
16 ans	59,70 %	1 984	60,40 %	1 902	59,90 %	1 950	60,60 %	1 853	57,20 %	2 204
17 ans	60,50 %	1 475	62,60 %	1 449	61,30 %	1 554	62,60 %	1 481	60,10 %	1 643
18 ans	61,60 %	1 160	62,30 %	1 162	64,10 %	1 161	62,70 %	1 250	60,80 %	1 403
19 ans	49,60 %	1 215	49,10 %	1 281	48,30 %	1 378	48,80 %	1 449	44,50 %	1 676
20 ans	55,80 %	729	54,30 %	726	56,10 %	714	56,40 %	727	52,00 %	894

**Tableau: Evolution du taux de renouvellement parallèlement à la perte de nageurs.**

Messieurs	2005		2006		2007		2008		2009		2010	
	Part nouvelle licence	Part renouvellement	Part nouvelle licence	Part renouvellement	Part nouvelle licence	Part renouvellement	Part nouvelle licence	Part renouvellement	Part nouvelle licence	Part renouvellement	Part nouvelle licence	Part renouvellement
8 ans	64,10 %	35,90 %										
9 ans	58,30 %	41,70 %	54,00 %	46,00 %	55,10 %	44,90 %	54,50 %	45,50 %	58,60 %	41,40 %	54,90 %	45,10 %
10 ans	51,60 %	48,40 %	47,20 %	52,80 %	46,90 %	53,00 %	47,60 %	52,30 %	49,60 %	50,30 %	47,50 %	52,50 %
11 ans	46,40 %	53,60 %	43,20 %	56,70 %	42,00 %	58,00 %	43,30 %	56,70 %	46,50 %	53,50 %	42,20 %	57,70 %
12 ans	39,20 %	60,80 %	32,10 %	67,80 %	33,80 %	66,10 %	34,00 %	66,00 %	37,90 %	62,10 %	34,30 %	65,60 %
13 ans	41,40 %	58,60 %	35,30 %	64,60 %	36,10 %	63,90 %	36,50 %	63,30 %	39,80 %	60,20 %	35,70 %	64,30 %
14 ans	37,80 %	62,20 %	30,90 %	69,00 %	33,70 %	66,30 %	33,20 %	66,70 %	36,00 %	63,90 %	32,50 %	67,50 %
15 ans	35,50 %	64,50 %	28,00 %	72,00 %	29,40 %	70,50 %	28,90 %	71,10 %	32,20 %	67,80 %	29,60 %	70,30 %
16 ans	31,20 %	68,80 %	24,00 %	76,00 %	27,70 %	72,30 %	26,60 %	73,40 %	30,90 %	69,10 %	27,50 %	72,50 %
17 ans	32,50 %	67,50 %	26,50 %	73,50 %	24,90 %	75,10 %	26,40 %	73,60 %	30,60 %	69,40 %	27,60 %	72,30 %
18 ans	32,20 %	67,80 %	26,10 %	73,90 %	28,10 %	71,90 %	26,80 %	73,10 %	30,40 %	69,50 %	26,50 %	73,50 %
19 ans	30,20 %	69,80 %	24,70 %	75,30 %	23,90 %	76,10 %	22,80 %	77,20 %	25,70 %	74,30 %	25,70 %	74,30 %
20 ans	34,10 %	65,90 %	26,20 %	73,80 %	27,50 %	72,50 %	26,50 %	73,40 %	27,90 %	72,10 %	27,20 %	72,80 %

**Tableau: Evolution pour chaque année d'âge de la part entre nouvelle licence et renouvellement de licence.**

Les difficultés que nous rencontrons peuvent s'expliquer par plusieurs facteurs (et pas uniquement le programme sportif) qui seraient trop long à détailler et sûrement incomplets tant la singularité de chaque individu impacte cette question de l'abandon.

Néanmoins, ces observations doivent nous renforcer dans notre volonté de construire des finalités adaptées à chacun quel que soit son niveau. Tout le monde doit pouvoir y trouver son plaisir.

Pour mémoire, d'après l'étude de Florence DE BRUIN, le fait de renouveler sa licence permet de faire chuter l'abandon de près de 50%.

## Focus I sur la pratique des départements

DAMES	25 Pap	50 Pap	100 Pap	200 Pap	25 D	50 D	100 D	200 D	25 Br	50 Br	100 Br	200 Br	25 NL	50 NL	100 NL	200 NL	400 NL	800 NL	1500 NL	100 4N	200 4N	400 4N
<b>9 ans et moins</b>	32	65	12		39	83	47	4	35	83	47	7	38	85	59	42	11	1		61	18	1
<b>TOTAL nagé</b>	<b>90</b>	<b>225</b>	<b>14</b>		<b>109</b>	<b>400</b>	<b>93</b>	<b>4</b>	<b>92</b>	<b>375</b>	<b>96</b>	<b>8</b>	<b>117</b>	<b>429</b>	<b>175</b>	<b>98</b>	<b>14</b>	<b>1</b>		<b>213</b>	<b>27</b>	<b>1</b>
<b>10 ans</b>	17	84	53	10	23	88	69	22	19	87	76	29	25	90	81	74	54	9		76	64	9
<b>TOTAL nagé</b>	<b>59</b>	<b>394</b>	<b>117</b>	<b>10</b>	<b>65</b>	<b>494</b>	<b>270</b>	<b>26</b>	<b>54</b>	<b>486</b>	<b>257</b>	<b>38</b>	<b>72</b>	<b>572</b>	<b>340</b>	<b>237</b>	<b>107</b>	<b>11</b>		<b>341</b>	<b>144</b>	<b>13</b>
<b>11 ans</b>	16	89	72	32	19	89	84	53	14	88	83	49	21	93	87	79	72	34	2	78	76	35
<b>TOTAL nagé</b>	<b>51</b>	<b>454</b>	<b>213</b>	<b>40</b>	<b>53</b>	<b>518</b>	<b>350</b>	<b>91</b>	<b>45</b>	<b>510</b>	<b>348</b>	<b>87</b>	<b>62</b>	<b>619</b>	<b>418</b>	<b>304</b>	<b>187</b>	<b>42</b>	<b>2</b>	<b>355</b>	<b>254</b>	<b>39</b>

*Nombre de départements proposant une épreuve comparativement au nombre de fois où cette épreuve est nagée par tranche d'âge (Etude 2010)*

**Comment lire ce tableau:** Pour les 9 ans et moins, nous constatons que 32 départements proposent le 25m Pap. Cette épreuve a été proposée 90 fois au total au sein de ces 32 départements.

Ce tableau nous aide à interpréter la pratique des départements au regard des programmes d'épreuves qu'ils proposent. Par exemple, seuls 49 départements (sur 90) ont proposé un 200m brasse dames à 11 ans. Au contraire, on constate que les épreuves du natathlon sont fortement pratiquées avec un an d'avance. Cela peut apparaître comme une stratégie de préparation.

Les exigences imposées par le Natathlon semblent avoir une incidence sur l'organisation des épreuves dans les départements.

Messieurs	25 Pap	50 Pap	100 Pap	200 Pap	25 D	50 D	100 D	200 D	25 Br	50 Br	100 Br	200 Br	25 NL	50 NL	100 NL	200 NL	400 NL	800 NL	1500 NL	100 4N	200 4N	400 4N
<b>9 ans et moins</b>	31	65	11		40	82	43	3	35	80	37	6	38	85	54	38	12	2	1	63	15	1
<b>TOTAL nagé</b>	<b>88</b>	<b>210</b>	<b>12</b>		<b>110</b>	<b>378</b>	<b>88</b>	<b>3</b>	<b>96</b>	<b>356</b>	<b>84</b>	<b>6</b>	<b>120</b>	<b>428</b>	<b>189</b>	<b>89</b>	<b>16</b>	<b>4</b>	<b>1</b>	<b>211</b>	<b>21</b>	<b>1</b>
<b>10 ans</b>	16	84	37	8	22	88	68	25	17	86	73	21	23	90	78	70	47	4	2	73	52	7
<b>TOTAL nagé</b>	<b>55</b>	<b>380</b>	<b>90</b>	<b>8</b>	<b>56</b>	<b>477</b>	<b>233</b>	<b>31</b>	<b>41</b>	<b>467</b>	<b>238</b>	<b>27</b>	<b>65</b>	<b>562</b>	<b>322</b>	<b>227</b>	<b>100</b>	<b>5</b>	<b>2</b>	<b>320</b>	<b>133</b>	<b>8</b>
<b>11 ans</b>	17	87	64	24	19	89	83	52	12	87	81	47	19	91	85	79	72	11	18	78	71	28
<b>TOTAL nagé</b>	<b>52</b>	<b>433</b>	<b>191</b>	<b>31</b>	<b>55</b>	<b>500</b>	<b>325</b>	<b>79</b>	<b>36</b>	<b>495</b>	<b>321</b>	<b>79</b>	<b>53</b>	<b>594</b>	<b>386</b>	<b>281</b>	<b>177</b>	<b>14</b>	<b>20</b>	<b>352</b>	<b>241</b>	<b>34</b>

**Nombre de départements proposant une épreuve comparativement au nombre de fois où cette épreuve est nagée par tranche d'âge (Etude 2010)**

Le tableau ci contre, nous donne plusieurs éléments de compréhension du fonctionnement des départements.

**Comment lire ce tableau:** pour les 9 ans et moins, 15 départements pour les dames et 16 pour les hommes proposent moins de 4 épreuves. En revanche nous constatons que pour la même tranche d'âge 75% des départements proposent de 11 à 12 épreuves différentes.

*Cela paraît invraisemblable! Nous pourrions interroger ces départements sur l'importance de la compétition dans la recherche de plaisir et dans le processus d'apprentissage.*

	Dames			Hommes		
	9 et moins	10 ans	11 ans	9 et moins	10 ans	11 ans
75 % des départements	11,75	14	16	11	13	15
Nbre max d'épreuves possibles	20	21	22	21	22	22
nbre départements concernés	90	95	95	88	94	94
Nbre de dép proposant moins de 4 épreuves	15	9	2	16	11	3
Nbre de dép proposant plus de 14 épreuves	8	27	51	10	17	44

**Tableau récapitulatif de l'analyse des épreuves proposées par département**

DAMES	25	50	100	200	400	800	1500
<b>9 ans et moins</b>	47	88	76	47	12	1	
<b>TOTAL nagé</b>	<b>409</b>	<b>1426</b>	<b>591</b>	<b>137</b>	<b>15</b>	<b>1</b>	
<b>10 ans</b>	31	90	90	79	55	9	
<b>TOTAL nagé</b>	<b>250</b>	<b>1948</b>	<b>1330</b>	<b>455</b>	<b>120</b>	<b>11</b>	
<b>11 ans</b>	27	93	93	86	76	34	2
<b>TOTAL nagé</b>	<b>211</b>	<b>2100</b>	<b>1684</b>	<b>776</b>	<b>226</b>	<b>42</b>	<b>2</b>

**Nombre de départements proposant une distance comparativement au nombre de fois où cette distance est nagée par tranche d'âge (Etude 2010)**

MESSIEURS	25	50	100	200	400	800	1500
<b>9 ans et moins</b>	47	86	74	42	13	2	1
<b>TOTAL nagé</b>	<b>413</b>	<b>1375</b>	<b>584</b>	<b>119</b>	<b>17</b>	<b>4</b>	<b>1</b>
<b>10 ans</b>	28	91	87	75	49	4	2
<b>TOTAL nagé</b>	<b>217</b>	<b>1884</b>	<b>1198</b>	<b>426</b>	<b>108</b>	<b>5</b>	<b>2</b>
<b>11 ans</b>	25	91	92	86	76	11	18
<b>TOTAL nagé</b>	<b>196</b>	<b>2023</b>	<b>1575</b>	<b>711</b>	<b>211</b>	<b>14</b>	<b>20</b>

Document réalisé par Laurent GUIVARC'H CTN Natation Course

	Dames			Hommes		
	9 et moins	10 ans	11 ans	9 et moins	10 ans	11 ans
<b>75 % des départements proposent...distances</b>	4	5	5	4	4	5
<b>Nbre max de distances possibles</b>	6	7	7	7	7	7
<b>nbre départements concernés</b>	90	95	95	88	94	94
<b>Nbre de dép proposant moins de 2 distances</b>	29	13	8	26	14	8
<b>Nbre de dép proposant toutes les distances</b>	1	0	1	1	0	1

**Tableau récapitulatif de la l'analyse des distances proposées par département**

Ces tableaux nous renseignent sur le nombre de distances proposées dans le programme sportif départemental. Ainsi nous observons que l'ensemble des départements proposent des distances allant du 25m au 200m. En revanche, ils sont moins nombreux à proposer des distances de 400m et plus. Par ailleurs, le tableau ci dessus nous montre que près d'un tiers des départements propose seulement deux distances différentes aux nageurs âgés de 9 ans et moins.

Ce manque de distances variées pourrait avoir un effet négatif sur une bonne préparation du nageur associant «nager vite» et «nager longtemps».

# Analyse des structures

Cette partie de l'analyse doit nous permettre d'avoir une vision territorialisée de nos structures. Nous avons souvent une idée subjective de cette vision que nous allons tenter de clarifier.

Nous commencerons par une observation des compétitions nationales, puis des classements en fonction du niveau de série, et nous terminerons par une observation des collectifs internationaux.

	2001	2002	2003	2004	2005	2006	2007	2008	2009	2010
<b>clubs Natathlon</b>		282	303	288	189	232	227	236	177	182
<b>Total nageur</b>		784	886	837	354	470	457	453	311	310
<b>clubs France Minimes</b>	194	203	210	203	289	302	305	344	270	260
<b>Total nageur</b>	378	407	439	416	692	687	704	813	649	645
<b>clubs France Cadets</b>	195	205	209	213	218	238	246	263	204	198
<b>Total nageur</b>	487	488	522	541	470	537	530	579	422	444
<b>clubs France Elite</b>	139	133	148	153	152	144	131	132	133	125

*Nombre de structures par championnats en fonction du nombre de nageurs engagés.*

Ce tableau nous permet de valider un constat que nous faisons tous: le nombre de structures diminue plus vite que le nombre de nageurs. Il semble que les nageurs se regroupent de plus en plus au sein de structures plus importantes et plus à même de répondre aux conditions d'un projet sportif de haut niveau.

Toutefois, ce constat doit nous alerter car ce regroupement risque de limiter le tissage créé auparavant et qui permettait une bonne diffusion des savoirs.



	Natathlon	France Minimes	France Cadets	France Elite
75% des clubs sont présent au moins ...saisons.	5	6	6	6
Nbre saisons étudiées	9	10	10	10
nbre de clubs concernés sur la durée de l'étude	627	654	547	324
Nbre de clubs a avoir eu au moins un nageur classé pendant une à deux saisons.	282	277	224	130
Nbre de clubs a avoir eu au moins un nageur classé pendant plus de «75%» saisons	170	179	151	103
Nbre de clubs a avoir eu au moins un nageur classé pendant toute l'étude.	19	37	37	46

**Tableau récapitulatif retraçant le fonctionnement des structures sur la durée de l'étude.**

Ce tableau nous permet de croiser les données sur les 4 grands rendez vous nationaux de la saison sportive.

Ainsi, nous constatons que les clubs sont plus «volatiles» dans leur participation au Natathlon (seuls 19 clubs ont eu au moins un nageur par an pendant 9 ans sur les 627 clubs participants, alors que 46 clubs ont participé aux France Elite sur l'ensemble des 10 saisons contre 324 clubs participants).

Nous remarquons ainsi que le turn over pour l'accès à un championnat de France Elite est restreint. Seuls quelques clubs semblent avoir les capacités d'offrir les conditions nécessaires pour produire une performance de niveau national.

En revanche, concernant l'observation des trois autres championnats, le turn over est important avec près d'un tiers des clubs participant pendant seulement 1 à 2 saisons sur la période étudiée. Cela nous permet d'insister sur le fait de continuer à donner la possibilité, pour ces structures, d'exister à ce niveau sans avoir un système trop fermé dans l'accès à la compétition.

	2005	2006	2007	2009	2010
<b>SN</b>	90	93	94	56	57
<b>TOTAL</b>	262	262	282	172	137
<b>JN</b>	150	142	154	107	95
<b>TOTAL</b>	314	306	353	217	227
<b>CN</b>	201	231	232	125	117
<b>TOTAL</b>	395	461	491	240	239
<b>MN</b>	154	179	134	88	132
<b>TOTAL</b>	261	300	193	127	245
<b>INTER</b>	480	510	487	380	303
<b>TOTAL</b>	1725	1874	1700	1255	751
<b>REG</b>			642	590	576
<b>TOTAL</b>			2762	2366	2495
<b>DEP</b>			845	803	682
<b>TOTAL</b>			6365	4005	4034
<b>NCL</b>	981	989	1004	1087	1104
<b>TOTAL</b>	28364	28725	30031	51723	70304

*Nombre de clubs ayant un nageur de série en fonction de la saison et du nombre de nageur.*

	SN	JN	CN	MN	INTER	REG	DEP	NCL
75 % des clubs ont eu un nageur de ce niveau pendant.... saisons	3,5	3	3	3	5	3	3	7
Nbre saisons étudiées	5	5	5	5	5	3	3	7
nbre de clubs concernés sur la durée de l'étude	159	270	378	320	686	766	914	1272
Nbre de clubs ayant eu un nageur de ce niveau sur une seule saison.	61	108	121	139	130	172	125	86
Nbre de clubs ayant eu un nageur de ce niveau sur toute la durée de l'étude.	28	43	46	25	192	448	627	743

*Tableau récapitulatif sur la répartition des nageurs de série au sein des structures.*

Ces deux tableaux confirment le constat que nous avons fait précédemment, le nombre de structures diminue, nous pouvons parler d'un «resserrement» de l'élite.

Si nous regardons le tableau ci dessous, nous remarquons que sur les 159 clubs a avoir eu au moins un nageur de série SN, 61 l'ont eu qu'une seule saison soit près de la moitié.

*Cette observation peut avoir plusieurs interprétations:  
 D'une part certains nageurs changent souvent de clubs à la recherche de finances oubliant parfois la nécessité de s'inscrire (et de se laisser du temps) dans un projet stable pour réussir;  
 d'autre part, les nageurs ont beaucoup de difficultés à rester à ce niveau.*

**Evolution du nombre de clubs ayant un nageur appartenant à un collectif international en fonction du nombre de nageurs concernés entre 2004 et 2010**

	2004	2005	2006	2007	2008	2009	2010	Nbre Total structures concernées
collectif jeune	105	85	97	102	109	93	57	229
Total nageur	175	146	162	199	218	159	114	
collectif TC	18	23	32	38	38	24	16	57
Total nageur	36	41	62	81	91	55	36	

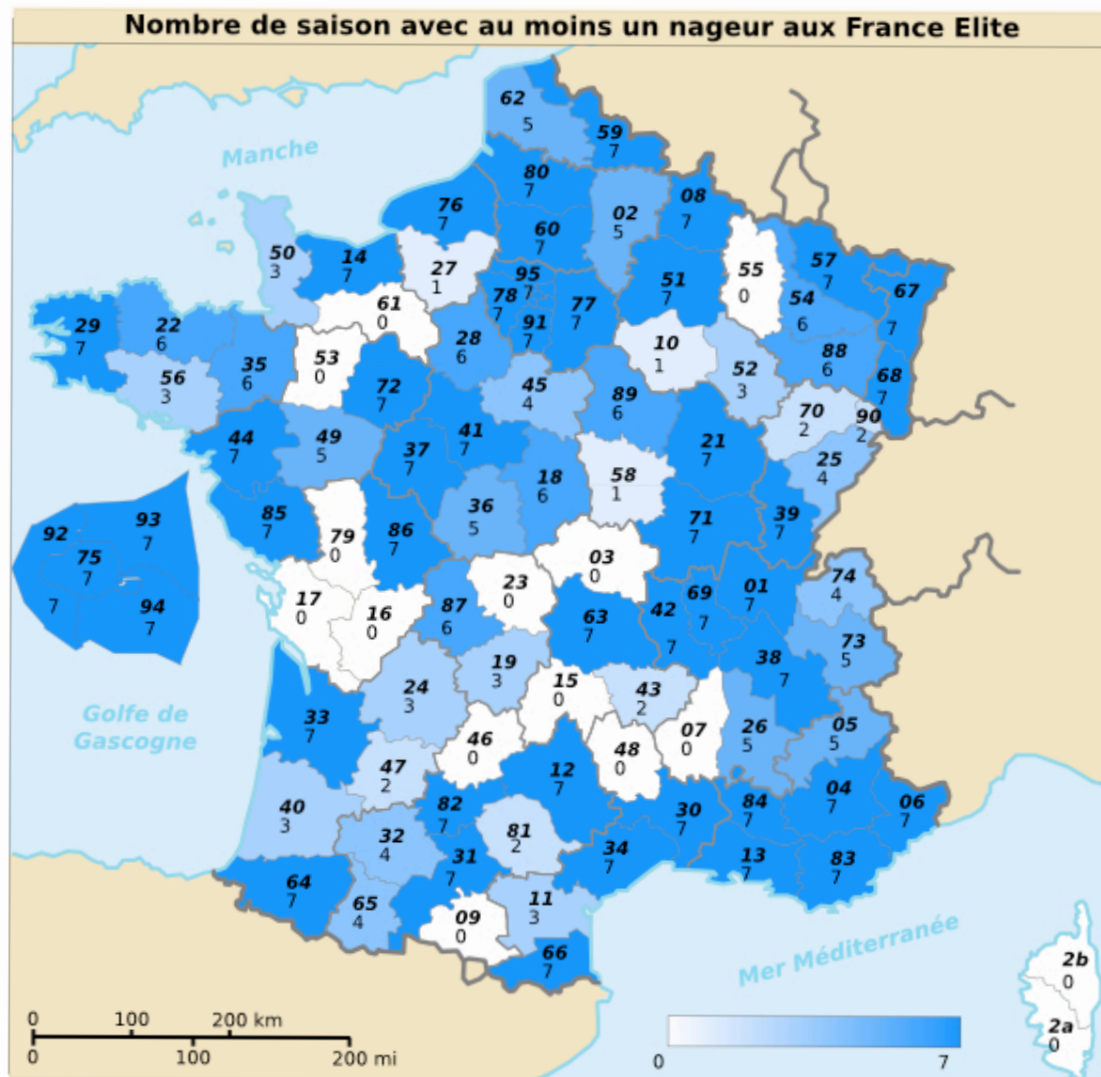
France Elite	2001	2002	2003	2004	2005	2006	2007	2008	2009	2010	Total structures concernées.
Nbre de clubs	139	133	148	153	152	144	131	132	133	125	324
Nbre de nageurs	464	463	532	543	514	488	474	472	448	483	

**Evolution du nombre de clubs en fonction du nombre de nageurs entre 2001 et 2010**

	collectif jeune	collectif TC	France Elite
75 % des clubs étudiés ont eu un nageur de collectif pendant... saisons	4	5	6
Nbre de saisons étudiées	7	7	10
Nbre de clubs concernés sur la période d'étude	229	57	324
Nbre de clubs a avoir eu au moins un nageur classé pendant une seule saison.	81	12	79
Nbre de clubs a avoir eu au moins un nageur classé pendant plus de «75%»	71	18	103
Nbre de clubs a avoir eu au moins un nageur classé pendant toute l'étude.	14	5	46

**Tableau récapitulatif sur la répartition des nageurs de collectifs et/ou participant aux championnats de France.**

## Focus II sur la pratique des départements



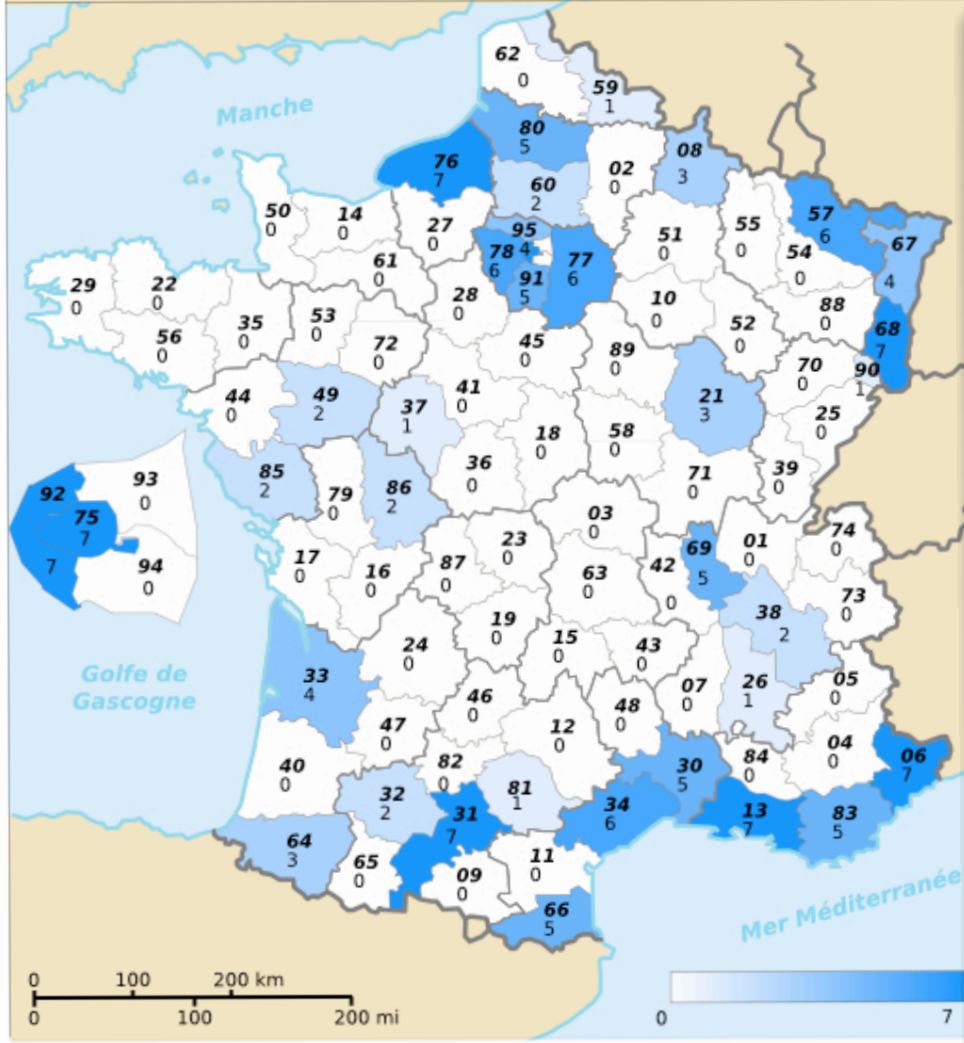
Comment lire cette carte et les suivantes:

Pour le département du Morbihan, pendant 3 saisons sur les 7 que compte la durée de l'étude, il y a eu au moins un nageur de niveau «France Elite».

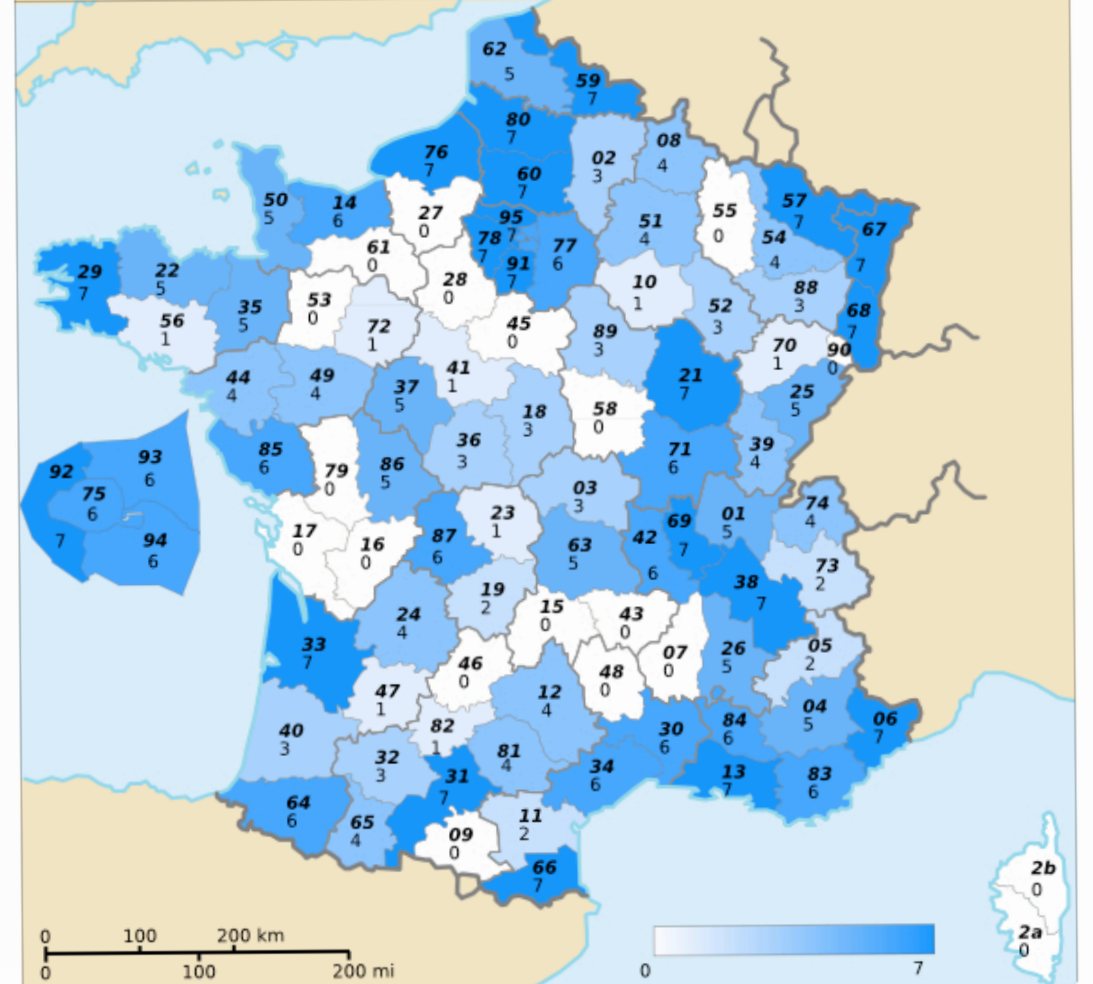
Cette façon de cartographier nous permet d'observer la solidité des départements, leur constance en fonction du niveau de pratique (étude réalisée sur 7 saisons consécutives).  
En effet, cette stabilité dans le haut niveau semble être un élément important du développement d'une «culture du haut niveau».

Avec l'aide de ces cartes, nous visualisons un peu mieux de véritables «déserts» en matière de haut niveau.

Nombre de saison où nous observons un nageur de collectif TC



Nombre de saison avec au moins un nageur appartenant au collectif jeune



# Analyses des niveaux de performances

Evolution des performances du 50è Français par épreuve.					
Dames	2006	2007	2008	2009	2010
50 Nage Libre	0,2768	0,2765	0,2744	0,2718	0,2731
100 Nage Libre	0,5971	0,5948	0,5903	0,5844	0,588
200 Nage Libre	2,0874	2,0723	2,0645	2,0668	2,0761
400 Nage Libre	4,3126	4,2914	4,289	4,2888	4,2877
800 Nage Libre	9,2732	9,1616	9,1362	9,1652	9,1847
1500 Nage Libre	24,0026	23,0463	20,5039	23,3459	21,0928
50 Dos	0,321	0,3205	0,3206	0,3158	0,3145
100 Dos	1,0841	1,0843	1,0794	1,0737	1,0758
200 Dos	2,294	2,2817	2,2635	2,2584	2,2625
50 Brasse	0,3511	0,35	0,3513	0,3496	0,3508
100 Brasse	1,1709	1,1673	1,1646	1,1618	1,1627
200 Brasse	2,472	2,4623	2,4516	2,4472	2,4508
50 Papillon	0,2978	0,2958	0,2946	0,291	0,2914
100 Papillon	1,0644	1,0582	1,0525	1,0475	1,0481
200 Papillon	2,2985	2,2798	2,2652	2,2509	2,263
200 4 Nages	2,2765	2,2693	2,2548	2,2541	2,2711
400 4 Nages	5,159	5,1438	5,1034	5,1258	5,1284

Evolution des performances du 50è Français par épreuve.					
Messieurs	2006	2007	2008	2009	2010
50 Nage Libre	0,2425	0,2418	0,2417	0,2382	0,2402
100 Nage Libre	0,5295	0,5258	0,5247	0,5184	0,5236
200 Nage Libre	1,5636	1,5511	1,5484	1,5409	1,545
400 Nage Libre	4,0828	4,0641	4,0544	4,0478	4,0561
800 Nage Libre	8,4571	8,4456	8,4123	9,2746	8,5484
1500 Nage Libre	16,4902	16,375	16,3056	16,2367	16,2797
50 Dos	0,2839	0,2821	0,2832	0,2807	0,2787
100 Dos	1,011	1,0051	1,0046	1,0029	0,5978
200 Dos	2,1298	2,1117	2,1149	2,111	2,1062
50 Brasse	0,3049	0,3042	0,3056	0,302	0,3035
100 Brasse	1,0722	1,0724	1,0707	1,0667	1,0718
200 Brasse	2,2787	2,274	2,2807	2,2615	2,2764
50 Papillon	0,2599	0,2587	0,2591	0,2543	0,2574
100 Papillon	0,5777	0,5764	0,5716	0,5645	0,5737
200 Papillon	2,1113	2,1079	2,0994	2,0823	2,0993
200 4 Nages	2,1304	2,1214	2,1108	2,1031	2,1075
400 4 Nages	4,4686	4,4563	4,44	4,4244	4,4312

A l'aide de ces tableaux, nous constatons que l'année 2009 (année «combinaison») reste fortement marquée, néanmoins les écarts de performances semblent se combler rapidement.

Evolution des performances du 100è Français par épreuve.					
Dames	2006	2007	2008	2009	2010
50 Nage Libre	0,2827	0,2817	0,2806	0,2773	0,2791
100 Nage Libre	1,0094	1,0057	1,0022	0,5965	0,5999
200 Nage Libre	2,1174	2,1116	2,1024	2,0961	2,0978
400 Nage Libre	4,3959	4,3817	4,356	4,3526	4,3554
800 Nage Libre	9,4252	9,3829	9,2928	9,3252	9,3113
1500 Nage Libre					
50 Dos	0,3297	0,3297	0,3265	0,3253	0,3249
100 Dos	1,105	1,104	1,1011	1,095	1,0937
200 Dos	2,3361	2,3264	2,3173	2,3122	2,3087
50 Brasse	0,3609	0,3614	0,3621	0,3599	0,3598
100 Brasse	1,1927	1,1917	1,1887	1,1881	1,1898
200 Brasse	2,5254	2,521	2,5055	2,5052	2,5096
50 Papillon	0,3046	0,3032	0,3008	0,2984	0,2995
100 Papillon	1,0849	1,0783	1,0735	1,0661	1,069
200 Papillon	2,4	2,3754	2,3492	2,335	2,3331
200 4 Nages	2,3211	2,3199	2,3015	2,2918	2,2999
400 4 Nages	5,2599	5,2359	5,2254	5,2135	5,2115

Evolution des performances du 100è Français par épreuve.					
Messieurs	2006	2007	2008	2009	2010
50 Nage Libre	0,2472	0,246	0,2456	0,2435	0,2456
100 Nage Libre	0,539	0,535	0,5331	0,5293	0,5349
200 Nage Libre	1,5855	1,5746	1,5728	1,5616	1,5723
400 Nage Libre	4,1466	4,1335	4,1126	4,0957	4,1108
800 Nage Libre	9,0709	9,0488	8,5416	10,593	9,3211
1500 Nage Libre	17,1556	17,0387	16,5972	16,5204	16,5527
50 Dos	0,2899	0,2903	0,2904	0,2885	0,2871
100 Dos	1,026	1,0223	1,0219	1,0225	1,0174
200 Dos	2,1739	2,1623	2,1644	2,1592	2,1406
50 Brasse	0,3124	0,3118	0,3133	0,3106	0,3137
100 Brasse	1,0915	1,0908	1,0899	1,0869	1,0967
200 Brasse	2,33	2,3214	2,3261	2,3252	2,3432
50 Papillon	0,2647	0,2643	0,2637	0,2608	0,263
100 Papillon	0,5924	0,5893	0,5848	0,5808	0,5874
200 Papillon	2,151	2,1508	2,1441	2,128	2,1465
200 4 Nages	2,1602	2,1561	2,1418	2,1328	2,1494
400 4 Nages	4,5536	4,533	4,515	4,5117	4,5108

		2000	2002	2003	2004	2005	2006	2007	2008	2009	2010
France Elite	Dames	157	330	340	364	408	500	584	641	748	685
	Messieurs	216	456	476	504	515	524	636	703	907	744
France Cadet	Dames	337	838	883	962	1045	1178	1400	1517	1722	1826
	Messieurs	306	1333	1369	1313	1397	1555	1639	1872	2285	1934
France Minime	Dames	322	1143	1236	1227	1471	1648	1812	2123	2555	2565
	Messieurs	365	1364	1639	1566	1809	1992	2444	2533	2810	2672

Dans ce tableau, nous constatons que les exigences mises en place semblent orienter les nageurs vers une progression des performances généralisée. Nous avons utilisé les grilles 2010 comme point de référence.

*Cette progression constante pourrait nous amener à réévaluer des grilles chaque année afin d'affiner au mieux cette amélioration des performances en imposant une progression plus linéaire et non une réalité «brutale» à chaque début d'olympiade.*

**Evolution du nombre de performances de niveau national réalisées en séries en fonction du championnat et des saisons.**

Dans les tableaux qui vont suivre, nous allons pouvoir observer le rapport correspondant à la progression entre la série et la finale pour chaque championnat. Cette analyse peut s'observer sous deux angles:

La progression en finale peut être le signe d'une bonne capacité à se surpasser en situation de finale, en situation de confrontation. Cependant, l'absence de progression entre les séries et les finales n'est pas forcément un mauvais indicateur. En effet, lorsque la confrontation est importante, cela amène le nageur à se surpasser dès les séries ce qui peut parfois entraîner une incapacité à faire mieux en finale.

Dames	2000	2001	2002	2003	2004	2005	2006	2007	2008	2009	2010	MOYENNE
MOYENNE Min	80,00 %	76,70 %	75,80 %	78,30 %	82,50 %	82,00 %	77,30 %	78,10 %	78,10 %	77,50 %	75,80 %	78,30 %
MOYENNE Cadets	83,30 %		84,20 %	85,00 %	85,80 %	87,50 %	80,00 %	83,30 %	82,50 %	76,70 %	79,20 %	82,70 %
MOYENNE Elite	82,70 %	76,90 %	75,80 %	69,10 %	72,70 %	75,00 %	70,00 %	79,20 %	83,70 %	83,30 %	72,50 %	76,20 %

**Evolution du rapport entre le temps réalisé en série et le temps réalisé en finale en fonction du championnat et de l'année**



Messieurs	2000	2001	2002	2003	2004	2005	2006	2007	2008	2009	2010	MOYENNE
<b>MOYENNE Min</b>	67,50 %	80,80 %	69,20 %	70,80 %	72,50 %	75,80 %	72,70 %	78,90 %	74,20 %	81,70 %	70,80 %	74,50 %
<b>MOYENNE Cadet</b>	87,50 %		77,50 %	81,70 %	74,20 %	76,70 %	74,20 %	72,50 %	75,80 %	80,00 %	70,80 %	76,40 %
<b>MOYENNE Elite</b>	83,70 %	72,10 %	71,90 %	63,20 %	54,70 %	65,80 %	65,00 %	67,50 %	71,20 %	81,70 %	70,00 %	69,30 %

**Evolution du rapport entre le temps réalisé en série et le temps réalisé en finale en fonction du championnat et de l'année**

Nous constatons que la progression est plus difficile pour les garçons que pour les dames et plus difficile sur les championnats de France Elite que sur les autres championnats nationaux.

	2006			2007			2008		
	France Cadets	France Elite	France Minimes	France Cadets	France Elite	France Minimes	France Cadets	France Elite	France Minimes
<b>Dames</b>	17,90 %	7,80 %	27,00 %	17,40 %	7,10 %	27,70 %	19,40 %	10,00 %	29,30 %
<b>Messieurs</b>	28,40 %	7,20 %	41,40 %	21,70 %	6,30 %	39,20 %	25,80 %	7,30 %	41,10 %

	2009					2010				
	France Cadets	France Jeunes	France Elite	France Minimes	France N2	France Cadets	France Jeunes	France Elite	France Minimes	France N2
<b>Dames</b>	12,20 %	15,60 %	18,10 %	36,20 %	22,70 %	13,00 %	19,50 %	9,30 %	35,60 %	17,20 %
<b>Messieurs</b>	20,90 %	18,50 %	20,90 %	50,60 %	17,00 %	18,20 %	21,30 %	6,80 %	51,80 %	14,50 %

**Evolution du taux de réussite par championnat en fonction du sexe et des saisons.**

Le taux de réussite traduit la capacité d'un nageur à réaliser son record personnel le jour «J».

Dames	2009	2010
<b>MOYENNE SAISON</b>	<b>48,20 %</b>	<b>57,60 %</b>
Championnats de France Cadets	45,90 %	47,10 %
Championnats de France des Jeunes	42,00 %	56,00 %
Championnats de France Elite en grand bassin	53,40 %	69,30 %
Championnats de France Minimes	54,10 %	61,80 %
Championnats de France N2	42,70 %	51,30 %
Messieurs	2009	2010
<b>MOYENNE SAISON</b>	<b>55,90 %</b>	<b>58,30 %</b>
Championnats de France Cadets	49,00 %	55,30 %
Championnats de France des Jeunes	49,20 %	67,30 %
Championnats de France Elite en grand bassin	63,20 %	71,80 %
Championnats de France Minimes	63,60 %	44,70 %
Championnats de France N2	51,00 %	60,60 %
<b>MOYENNE GENERALE</b>	<b>52,10 %</b>	<b>57,90 %</b>

*Evolution de la progression entre le temps de qualification du meeting et le championnat concerné en fonction de la saison et du sexe*

**Comment lire ce tableau:**

Sur les championnats de France cadets dames, 45,90% des dames avaient amélioré leur performance du meeting qualificatif.

*Cet indicateur, le taux de réussite, est très important, notamment chez les jeunes. Le fait de «battre son meilleur temps» est la première évaluation objectivable chez les nageurs. Il faut donc y accorder beaucoup d'attention car cet indicateur est directement relié à la motivation intrinsèque et donc à la poursuite de l'activité.*

A travers la lecture de ces tableaux, nous remarquons que la démultiplication des évènements nationaux et des meetings n'ont pas eu le même impact en fonction des catégories. En effet, il semble que cette nouvelle organisation a été bénéfique pour les minimes comparativement aux cadets.

Toutefois, nous devons rester prudents sur ce type d'interprétation car nous ne savons pas si la progression générale des minimes concernent ceux qui participaient aux France Jeunes et aux N2. En fait, cette progression pourrait aussi être le fruit des minimes ayant pris le temps de se préparer pour la compétition terminale avec l'envie et l'impatience qui les caractérisent. Au final, cela donne de meilleurs résultats.

# Conclusion

Vous pouvez constater que le nombre d'analyses est important et dense. La prochaine commission devrait nous permettre de débattre des observations que nous aurons tous fait de ces données. En effet, comme convenu, nous n'avons pas détaillé tous les tableaux afin de ne pas imposer notre point de vue à l'ensemble de la commission.

**Ainsi, nous pourrons tous apporter la richesse de nos diversités dans l'analyse critique de ces données.**

La suite donnée à ce travail pourrait être la suivante: si le temps de travail le permet, nous devrions pouvoir proposer à chacun des présidents de commission sportive régionale une petite cartographie et analyse des pratiques de chaque région afin d'enrichir les débats de la réunion du mois de mai. L'objectif d'un tel travail doit permettre la mise en oeuvre de politiques sportives différenciées en fonction des caractéristiques des départements dans une même région.



## **DEPARTEMENT NATATION COURSE**

Synthèse des questionnaires envoyés aux régions.

# INTRODUCTION

Ce document tente de rassembler avec cohérence l'ensemble des données mentionnées dans les réponses aux questionnaires. La qualité des retours est très variable en fonction des régions. Nous constatons un faible taux de retour pour un document de préparation à une réunion future.

A travers les réponses, vous trouverez plusieurs informations intéressantes qui mériteront notre attention dans nos réflexions sur le futur projet 2013-2016. Toutefois, vous constaterez que nous avons volontairement laissé le texte brut pour éviter de traiter les données et leur attribuer une dimension subjective.

## Question 1: Qu'attendez-vous de cette réunion ?

D'un point de vue général, les réponses apportées à cette première question semblent empreintes de beaucoup de désillusions de la part des acteurs régionaux. Souvent ces désillusions passent par une lutte des «petits» face aux «grands». Ils demandent la prise en compte des besoins régionaux.

Pourtant, d'autres ont une vision plus active de cette réunion avec des propositions formalisées:

- \* Partage des réflexions entre les régions.
- \* Présenter une synthèse des différents plans sportifs régionaux.
- \* Débat sur ce que peut apporter une région à la FFN et inversement.
- \* Souhait de prise en compte des demandes des régions si il y a consensus entre plusieurs d'entre elles.
- \* Connaître les objectifs 2013-2016 de la fédération.
- \* Partager une réflexion différenciée entre la natation Elite et la natation de «masse».
- \* Proposer de nouveaux objectifs pour les régions, départements,...
- \* Volonté d'harmonisation des calendriers du niveau national au niveau départemental en tenant compte des zones de vacances.
- \* Un point sur la labellisation des clubs.

## Question 2: Quels messages souhaitez-vous faire passer ?

Dans l'ensemble des réponses, les interlocuteurs émettent le souhait d'être entendu contrairement à l'impression généralisée d'être absent du fonctionnement fédéral.

Voici les réponses relevées:

- \* Apprendre à écouter la base.
- \* Connaître le plus rapidement possible, le programme sportif de la prochaine olympiade ainsi que les nouvelles grilles de temps pour préparer au plus tôt les prochaines saisons.
- \* La Fédération doit prendre conscience que les clubs et les comités ont de plus en plus de problèmes matériels pour organiser des compétitions.
- \* Proposition d'une meilleure régulation des meetings ou d'un retour aux circuits par niveaux
- \* Mettre les nageurs dans les meilleures conditions possibles pour réaliser des performances
- \* Faire une passerelle entre les niveaux régional et interrégional.
- \* Relancer les clubs d'été avec des passerelles pour favoriser la dynamique de la pratique sportive estivale.
- \* Tous les niveaux trouvent-ils leur intérêt dans le programme actuel?
- \* Etablir un programme fédéral stable et cohérent pour l'olympiade.
- \* Demande d'une action de communication sur les bienfaits du sport par les sportifs de haut niveau.

## Question 3: Quelles sont les actions proposées pour les nageurs âgés de 12 à 25 ans et plus, au niveau de vos départements ? au niveau de la région ?

Pour faciliter notre lecture, nous avons réorganisé les réponses par catégorie:

### Avenirs et Poussins:

- \* Sélection de poussins pour participer à des meetings.
- \* Compétition avec des étapes et une finale.
- \* Compétition par équipe.

### 12-13 ans

De nombreuses régions nous informent qu'elles ont délégué cette partie aux départements. De même pour les avènements poussins, donc nous avons peu de retours pertinents.

- \* Mise en place de stage pour préparer la coupe des départements. Ils font des regroupements plusieurs fois dans l'année avec des thèmes de travail (PPG, vidéo) ce qui en fait un support de formation pour les entraîneurs et les nageurs.
- \* Sélection départementale pour participer à un meeting.
- \* Finale départementale et/ou régionale pour le natathlon.
- \* Critérium benjamin en grand bain pour préparer le natathlon.

### Minimes Cadets:

- \* Regroupement pour préparer la coupe de France des régions.
- \* Mise en place de regroupements dès le début de saison pour réaliser des stages (en fonction des résultats aux France minimes et cadets)
- \* Stage mis en place en juillet pour préparer les France et pour palier l'absence de piscines.

### Nageur ayant participé aux N1:

- \* Mise en place de sélection pour un meeting international de fin de saison.

### Autres:

- \* Championnats départementaux avec plusieurs étapes dont la finalité est qualificative pour le championnat régional de classement.
- \* Meetings départementaux avec des programmes variés par étape: 50-100, 400/1500, etc.



## Question 4: Quelles sont les actions proposées pour amener les jeunes (catégories avenir, poussins) à réussir la totalité des épreuves du Natathlon ?

Nous formulons la même remarque que précédemment sur les retours, de nombreuses régions ont délégué cette compétence aux départements.

### Les compétitions:

- \* Interclubs de différentes formes.
- \* Mise en place de coupe inter-catégories (2 benjamins, 2 poussins, 2 avenir)
- \* Nous retrouvons l'utilisation d'un temps de pratique (par exemple 6') en essayant de faire la plus grande distance possible.
- \* Un circuit hiver et été avec une finalité à chaque fois, organisé avec toutes les spécialités.
- \* Compétition avec des bonifications accordées en fonction de la qualité des parties non nagées (10" en moins si le nageur réalise des coulées au delà des 5m).

### Les stages

- \* Mise en place de stage régional avec des évaluations.

### Les programmes

- \* Pass compétition obligatoire et organisé à chaque début de journée «avenir-poussin».
- \* Programme poussin avec 1/2 Natathlon
- \* Utilisation de l'ancien triathlon pour les poussins.

### Construction d'un programme sur deux niveaux:

- \* Initiation: avec la poursuite du pass'compétition puis des rencontres avenir avec des ateliers pluridisciplinaires
- \* Acquisition: compétitions avec étapes et finale.

### La réglementation

Pour apprendre le respect de la réglementation, un département propose un jugement évolutif des nages à l'aide de «fiche d'infraction». Le principe est le suivant: les deux premières compétitions, le nageurs n'est pas disqualifié mais reçoit sur une fiche les infractions relevées. L'objectif est d'amener les entraîneurs et les nageurs à ne plus faire de faute.

A ce sujet, il semble que, dans certains cas, il y ait une vraie coupure entre les régions et les départements: La région accompagne t'elle le département dans la construction de sa politique sportive territoriale ?

## Question 5: Mettez vous en place des programmes, des compétitions innovants ? Pour quelles années d'âge ? Quels sont les objectifs recherchés ?

Voici le détail des retours:

### **Ecole de natation**

- \* Compétition inter-écoles de natation dans la perspective d'apprendre les règles de la compétition: chambre d'appel, etc. mais pas de classement ni de temps. Valoriser les aspects festifs de la natation: relais mixte, etc.
- \* Compétition interdépartementale avec des poussins 2 (équipe de 10) alliant courses individuelles, relais et une finale à l'australienne.
- \* Interclubs avenir/poussins (5/5)
- \* Organisation de regroupement d'évaluation des poussins.

### **Benjamins et plus**

- \* Compétition interdépartementale basée sur une sélection pour chaque département de minime à junior.
- \* Compétition inter-catégories: 15 nageurs (3 poussins à 3 seniors)
- \* Coupe des départements avec une équipe minime, cadet, junior.
- \* 12 heures de natation.
- \* Meeting avec séries sur 200m et finales sur 100m.
- \* Mise en place de deux collectifs avec des actions spécifiques : «benjamins» et «minimes cadets».

## Question 6 Qu'attendez-vous du prochain programme sportif fédéral pour aider au développement de la politique sportive régionale et départementale?

### Remarques générales:

- \* Avoir un programme cohérent et stable sur l'olympiade.
- \* Diminuer le nombre de championnats nationaux.
- \* Décaler les années d'âge.
- \* Développer un principe de natation hiver et été pour le niveau sous national. L'idée est d'avoir une meilleure prise en compte des championnats départementaux pour accéder au niveau supérieur.
- \* Prendre en compte les frais de plus en plus importants pour le déplacement des clubs.
- \* Avoir des périodes adaptées en fonction du niveau de pratique (période qualificative plus longue pour le niveau infra national).
- \* Reprendre la notion des séries dans l'accès à un parcours (redonne de l'importance aux départements).

### Remarques spécifiques sur des catégories/des compétitions:

- \* Proposer un programme de formation aux poussins car il y a beaucoup de disparités dans les clubs.
- \* Supprimer les directives fédérales sur les benjamins.
- \* Allonger la période de qualification du natathlon (plus de temps pour travailler)
- \* Proposer deux programmes de natathlon un pour les «1ère année» et un pour les «2ème année».
- \* Proposer des rencontres sous forme de match sur une distance donnée.
- \* Simplifier les règles de participation aux championnats interclubs. Organiser une poule nationale.
- \* Repousser les interclubs TC en troisième partie de saison.
- \* Proposer un évènement terminal en juillet.
- \* Alléger les contraintes du cahier des charges des meetings nationaux (chronométrage et équipement)

### Remarques sur l'IDF:

- \* Proposition d'éclater la région IDF: répartir les départements dans les interrégions environnantes. Créer un étage supplémentaire entre le niveau départemental et le niveau régional (en séparant l'IDF en deux).